

CARNET DE BORD

2024-2025



Entrepreneurs
et Dirigeants
Chrétiens

“ Ce n’est pas vous
qui m’avez choisi,
c’est moi qui vous ai choisis et
institués pour que vous alliez,
que vous portiez du fruit
et que votre fruit demeure. ”

Jean 15, 16

SOMMAIRE

› p. 5 : **Charte du membre**

› p. 6 : **Repères pour la vie d’équipe**

› p. 21 : **Thèmes de réunion**

› p. 33 : **Prises de notes**



© Corinne Simon / Les EDC

Éditorial



J’ai une certitude : l’équipe est le cœur battant du mouvement.

Ainsi, nous sommes heureux de vous proposer ce nouveau carnet de bord pour vous accompagner.

Vous y trouverez des repères pour structurer votre année et animer les réunions d’équipe dans l’esprit du mouvement. Ils sont le fruit de l’expérience d’un mouvement bientôt centenaire et nous avons à cœur de vous les partager.

Au centre des réunions d’équipe, il y a l’échange autour d’un thème. Ce carnet vous présente tous les thèmes préparés par les EDC pour réfléchir en équipe.

Cette année, le mouvement a identifié trois nouveaux sujets à fort enjeu pour les entrepreneurs et dirigeants chrétiens, que nous sommes, qui ont mobilisé une réflexion importante et que nous vous présentons dans le livret :

- Entreprendre pour la maison commune
- Investir dans la perspective de la foi chrétienne
- Réenchanter le travail

Toutes les équipes devraient trouver dans ce carnet la nourriture qu’elles attendent du mouvement. N’hésitez pas à puiser dedans au cours de votre année.

Nous attendons aussi vos retours sur les thèmes et vos contributions (contact : relationsmembres@lesedc.org). Ils permettront d’enrichir la réflexion commune!

Je vous souhaite une année fructueuse en équipe,

Fraternellement,

Pierre Guillet, président des EDC

La pensée sociale chrétienne : le référentiel commun aux EDC



La pensée sociale chrétienne propose « des principes de réflexion, des critères de jugement, des orientations pour l'action » (*Sollicitudi rei socialis*, §3). Elle est une réponse aux questions posées par notre temps. Elle nous aide dans nos interrogations sur la place faite à l'homme dans nos entreprises, au sens de l'activité de nos entreprises, au partage des richesses, aux règles de vie à mettre en place, au style de management à développer.

Il existe 6 principes dans la Pensée sociale chrétienne. Le premier, la dignité de l'homme, fonde les cinq autres : le bien commun, la subsidiarité,

la destination universelle des biens, la solidarité, la participation.

Depuis leur création, les EDC font de la pensée sociale chrétienne un socle du mouvement. Elle est au cœur des réflexions en réunions d'équipe et lors des assises. Le Campus a par ailleurs été créé pour l'approfondir concrètement. Pour de nombreux membres, sa mise en œuvre est à la racine du succès de leur entreprise. Parce qu'elle crée une culture propice à la responsabilité, à la créativité, à la coopération, au sens du service. Parce qu'elle permet de poser un regard vrai et juste sur les organisations, elle facilite des prises de décisions pertinentes.



Découvrez le slam des EDC qui explique les six piliers de la pensée sociale chrétienne



Retrouvez la date de formation à la pensée sociale chrétienne dans votre région page 16 ou sur le site web :



CHARTRE du MEMBRE

LA VOCATION DES EDC

Entrepreneurs et dirigeants, nous recherchons une unité intérieure dans notre existence de décideur et de chrétien. Témoins et acteurs, nous travaillons en équipe, en région, en mouvement, à répondre à l'appel de l'Évangile dans nos relations et dans l'exercice de nos responsabilités. Notre confiance est dans le Christ : ressuscité, il nous précède et fonde notre espérance. C'est notre joie d'aller à la rencontre des autres pour porter ce témoignage. Nous nous appuyons sur la pensée sociale chrétienne, le partage de notre expérience et la prière commune pour progresser ensemble.

LA VIE D'ÉQUIPE EDC

À la lumière de l'Évangile, la rencontre d'équipe permet d'échanger, entre pairs, en confidentialité, sur notre vie professionnelle et personnelle ; de trouver un soutien humain et spirituel ; d'approfondir le sens de nos responsabilités ; de partager les questionnements de notre foi.

Les rencontres d'équipe sont mensuelles et rythmées par trois temps : la prière, le tour de table, le thème de réflexion.

EN REJOIGNANT LES EDC, J'ADHÈRE À LA VOCATION DU MOUVEMENT ET JE M'ENGAGE DANS LA VIE DE MON ÉQUIPE.

Pour me permettre de vivre pleinement l'expérience EDC :

- » Je participe avec assiduité aux rencontres de mon équipe (au moins 80 %).
- » Je me nourris en me formant à la pensée sociale chrétienne.
- » Je vis au moins un temps fort annuel en participant à un événement national ou régional.
- » Je règle mon adhésion dans les temps, pour permettre au mouvement de promouvoir l'économie du bien commun.

COTISER POUR FAIRE VIVRE LE MOUVEMENT

Notre mouvement ne peut fonctionner que si tous les membres (exceptés les conseillers spirituels) cotisent tous les ans. Merci par avance de votre participation pour cette année.

» En savoir plus sur l'utilisation des cotisations : rendez-vous sur le site web lesedc.org dans Le coin membres/L'adhésion annuelle.

» Retrouvez les nouveaux tarifs 2024-25 en annexe de ce carnet (p. 32)

REPÈRES pour la VIE D'ÉQUIPE



IMPORTANT

Les équipes ont des histoires et des anciennetés différentes. Vous ne trouverez pas dans ce chapitre un mode d'emploi intangible mais un esprit et des repères. Vous pourrez utilement vous y référer, et le cas échéant, proposer des enrichissements qui aideront l'équipe à avancer.

L'équipe est un lieu d'expériences humaines où se vivent l'amitié et la fraternité, mais parfois aussi – comme ailleurs – le pouvoir ou l'agacement. Il est donc important pour chacun de faire une relecture spirituelle de ce qui s'y vit, ce qui pourra aussi valoir d'entraînement pour la vie quotidienne.

LES RÉUNIONS MENSUELLES D'ÉQUIPE

Composée d'une dizaine de dirigeants et d'un conseiller spirituel, l'équipe se réunit une fois par mois pour une rencontre de 3 heures environ, au cours de laquelle les membres partagent et échangent sur un thème précis. Une occasion mensuelle de partager et d'échanger sur notre

Foi, sur les enjeux et problématiques rencontrés au sein de nos entreprises, avec l'ambition de s'appuyer sur la Pensée Sociale Chrétienne (PSC) et placer le Christ au cœur de nos réflexions et orientations quotidiennes de dirigeant.

Structurer les réunions en trois temps

Les réunions suivent un déroulé en trois temps, qui permet de les vivre pleinement :

› Le temps de prière

environ 20-30 minutes

Un moment fraternel orienté vers nos responsabilités professionnelles, lors duquel nous cherchons à nous mettre en état de « faire la volonté du Père » dans ce domaine particulier qui nous réunit : le domaine économique.

Par cette prière ensemble, nous nous entraînons à voir nos entreprises, lieux de vie et de relations humaines, avec le même regard que le Christ. La prière en équipe nécessite un « décentrement », c'est à dire un abandon de soi pour accueillir Dieu à travers l'échange fraternel que nous cherchons à avoir

avec les autres membres d'équipe. Il peut ressortir de notre prière une amitié commune plus forte : par la prière, nous regardons ensemble dans la même direction.

PROPOSITION DE DÉROULÉ

› Nous partageons un chant/une louange, puis la lecture d'un évangile sur lequel nous témoignons d'un passage qui nous interpelle ou qui nous touche (de préférence l'évangile du jour ou du dimanche qui suit) et nous terminons ce temps par le partage d'une prière commune.

RECOMMANDATIONS

- › Commencer par 5 min de silence pour faire une transition entre les activités de la journée, les discussions de nos retrouvailles et le temps de mise en présence devant Dieu.
- › La prière peut être reliée au thème de la réunion, pour inspirer les échanges. Elle est alors proposée par le binôme qui prépare le thème.



RESSOURCES

Des prières, chants, textes liés à nos responsabilités de dirigeants sont proposés sur le site.

© Corinne Simon

» Le thème

environ 1 heure

Ce temps est une discussion autour d'un thème choisit à l'avance par l'équipe.

Cette ouverture de notre intelligence à notre vie d'entreprise est l'occasion d'une prise de recul par rapport aux questions d'ordre plus général que nous pouvons nous poser. Le thème donne à chacun la possibilité de s'exprimer sur un sujet choisi ensemble, de se situer sur ce sujet par rapport à l'enseignement de l'Église et par rapport aux autres équipiers, de sortir ainsi de sa solitude et d'enrichir sa vision des choses en la confrontant à celles des autres.

Le thème est préparé en amont de la réunion par un binôme qui envoie une semaine avant à l'équipe le fruit de son travail, puis anime la discussion lors de la réunion. Il tire des conclusions ou résume les idées fortes à la fin de ce temps.

COMMENT PRÉPARER LE THÈME ?

Ce temps est préparé par un binôme de l'équipe, décidé lors de la réunion de rentrée. Ce binôme choisit les textes de références, témoignages et questionnements qui seront la base de l'échange. Ces supports sont envoyés une semaine avant à l'équipe pour que chacun puisse s'imprégner du thème. Lors de la réunion, le binôme anime le partage autour du thème.

RECOMMANDATIONS

- » Planifier en équipe en début d'année quand et par qui les thèmes seront traités.
- » Pour bien approfondir un thème, il est recommandé de le travailler durant plusieurs réunions d'équipe et éviter ainsi les frustrations.
- » On choisira de préférence un thème se rapportant à la vie de l'entreprise et qui permette au plus grand nombre d'apporter un témoignage.
- » Le thème des assises de l'année peut facilement faire l'objet de deux à trois séances avant les assises et d'une après, pour témoigner de son « vécu » pendant les assises.
- » Il est important que ce ne soit pas toujours la même personne qui prépare l'animation du thème, mais que chacun puisse s'engager à animer un thème, même s'il peut être aidé dans sa préparation par le président, le conseiller spirituel, ou un autre membre.
- » L'animateur veille à ce que le partage reste centré sur le thème, sans « dérapages » sur des sujets connexes, pour que les membres aient le sentiment d'avoir réellement approfondi un sujet.



RESSOURCES

Des idées de thèmes et les ressources associées (textes de références, témoignages, questionnements) sont proposés dans ce livret page 21 et sur le site.

» Le tour de table

environ 1 heure

Un temps où chacun est invité à partager en toute confidentialité un événement marquant de sa vie professionnelle du mois écoulé (joie, réussites, difficultés, décisions, modalités managériales...) et y reconnaître la présence du Christ.

« Contempler » sa vie quotidienne sous le regard de Dieu, c'est oser prendre le risque de découvrir qu'il est à l'œuvre dans les personnes, les événements, les situations dans lesquels Il nous place et où Il nous appelle à Le rejoindre. Le tour de table est un moment pour accueillir l'autre (sortir de soi-même, s'ouvrir,

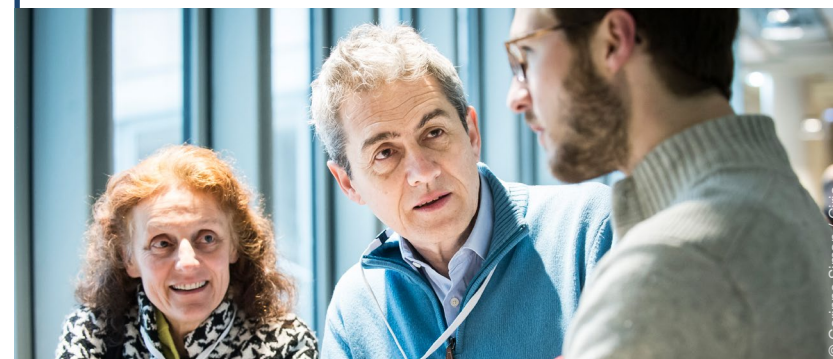
se rendre attentif à l'autre), accueillir sa propre vie (identifier les événements qui nous ont marqués et les « peser » sous le regard de Dieu) et reconnaître la présence du Christ dans les événements rapportés.

Plus concrètement, nous pouvons partager :

- Ce qui procure de la joie, profondément (apprendre à rendre grâce pour cela).
- Ce qui est plus difficile à vivre : demander à être éclairé par la lumière du Christ et de l'Évangile.
- Un choix à faire, une décision à prendre : au nom de quoi (ou de qui?) fait on ses choix, qu'est ce qui est en jeu ?

RECOMMANDATIONS

- » Pour que ce temps ne soit pas un « café du commerce » et que chacun en ressorte grandit, il est bon de préparer avant la réunion ce que l'on souhaite partager (être prêt est aussi une manière de respecter les autres membres).
- » Donner à chacun l'occasion de s'exprimer, en veillant à ne pas dépasser 3 minutes par personne (sauf situation exceptionnelle – un membre ayant des soucis professionnels par exemple – où il est alors important de pouvoir prendre plus de temps pour l'écouter).
- » Quand quelqu'un prend la parole, le laisser parler sans l'interrompre ni rebondir, c'est une manière d'être présent à l'autre, sans juger ni vouloir intervenir. Cela permet à l'autre de se sentir compris, reconnu, aimé, sans être jugé.
- » Ne pas vouloir tout dire, développer, de préférence un seul point.
- » Il est recommandé de prendre 5 minutes en fin de réunion pour un temps de relecture et une prière de clôture.





La réunion de rentrée et la réunion Bilan

» La réunion de bilan

C'est une soirée conviviale pour relire son année en équipe et préparer l'année à venir.

écrit, en s'aidant par exemple du questionnaire Bilan proposé par le mouvement, qui évalue les sujets importants pour la vitalité d'une équipe (voir ci-dessous).

Ce travail nous « entraîne », nous pousse à garder notre équipe vivante, en mouvement. C'est bien la relecture qui permet de faire émerger le sens de ce que nous vivons et de ce que nous avons à vivre. L'évaluation permet de faire le point sur les moyens utilisés (ou non) et voir quels fruits ils ont porté, et aide à prendre les moyens humbles mais concrets pour continuer à avancer.

Lors de la réunion, le tour de table offre la possibilité à chacun de partager ses impressions concernant l'année passée en équipe et ses souhaits pour l'année à venir. Le bilan de cet échange permet de prendre des décisions pour l'an prochain : quels moyens privilégier pour le progrès de tous ? C'est aussi le moment de programmer toutes les dates de réunions de l'année, pour démarrer l'année rapidement, dans une plus grande dynamique d'équipe.

Tous les membres préparent cette relecture avant la réunion, de préférence par

PROPOSITION DE DÉROULÉ

- » Temps de prière (20-30 min)
- » Faire un tour de table à partir du questionnaire (1h)
- » Débattre autour des moyens à prendre, puis se décider (1h)
- » Fixer les dates pour la rentrée et pour l'année (y compris les événements nationaux ou régionaux) (20 min)
- » Envisager le renouvellement du président et/ou du conseiller spirituel, si leur mandat arrivent à leur terme.

» La réunion de rentrée

C'est la rentrée, l'idée de cette réunion est de planifier l'année qui commence, en choisissant les thèmes de partage et le binôme de préparation pour chacun des thèmes.

associées (voir p.21). C'est aussi le moment pour le président d'équipe d'accueillir les nouveaux membres et de rappeler les points importants pour l'année : la charte du membre (voir p. 5), les dates des assises et autres événements, l'adhésion annuelle à régler avant fin octobre.

L'équipe peut puiser dans les thèmes proposés par les EDC, et les ressources

PROPOSITION DE DÉROULÉ

- » Temps de prière (20-30 min)
- » Tour de table (1h)
- » Choix des thèmes de l'année (1h)
- » Préparation de l'année - répartition des rôles de chacun, choix des dates (20 min)

UN APERÇU D'UNE « ANNÉE TYPE » EN ÉQUIPE :

Sept.	Oct.	Nov.	Déc.	Janv.	Fév.	Mars	Avril	Mai	Juin
Réunion de rentrée (voir p.10)	Thème choisi par l'équipe	Thème choisi par l'équipe	Thème choisi par l'équipe	Thème de vos assises régionales	Thème de vos assises régionales	Thème de vos assises régionales	Thème choisi par l'équipe	Thème choisi par l'équipe	Réunion bilan (voir p.11)
Soirée de rentrée régionale		FORMATION À LA PSC (voir p.16)		HALTE SPIRITUELLE (voir p.17)		ASSISES RÉGIONALES (voir p.14)			

RESSOURCES

Le Questionnaire Bilan à retrouver sur le site web, lesedc.org dans Le coin Membres/ Préparer une réunion.





© Corinne Simon

L'animation de l'équipe

Et si l'équipe EDC était à considérer comme une église, une petite Église au service du monde ? Chacun s'y trouve appelé à y prendre place, participant à sa manière, au partage et à la recherche commune, selon son charisme et la fonction qui peut lui être attribué.

» Le conseiller spirituel, veilleur pour l'équipe

Il veille à ce que le sens de la réunion d'équipe soit orienté vers le Christ, ainsi il remet au cœur des réunions la conversion du dirigeant.

Il discerne les enjeux spirituels dans les situations vécues. Il apporte son éclairage spirituel et la relecture de la réunion d'équipe. Au côté du président d'équipe, il veille à la qualité des échanges et de l'écoute entre les membres. Il est garant de l'unité de l'équipe pour une fécondité missionnaire.

Son mandat est de 2 ans (renouvelable en accord avec le président d'équipe). Il reçoit sa mission du mouvement, en accord avec ses supérieurs hiérarchiques ou de son conseil presbytéral, il peut être issu de l'une ou l'autre des confessions chrétiennes.

» Le président d'équipe, moteur de l'équipe

La mission du président d'équipe est double : il anime l'équipe en cohérence avec la vocation des EDC et il veille à ce que l'équipe soit en lien avec le mouvement.

Il s'assure, avec une autorité bienveillante, d'une ambiance fraternelle et accueillante dans son équipe et de l'organisation de la vie d'équipe : planification des réunions, choix des thèmes avec l'équipe, répartition des rôles. Il est garant de la bonne intégration des nouveaux membres dans l'équipe et de leur inscription comme tel sur le site web des EDC.

Il fait également le lien entre son équipe et le mouvement, en participant à la formation de président d'équipe, à l'université d'automne annuelle (cf. p.17), et en mobilisant son équipe pour participer aux assises (cf. p.14).

Son mandat est de 2 ans (renouvelable une fois). Il propose un successeur (en consultation avec son conseiller spirituel) à son animateur de secteur ou président de région, qui procède alors à l'appel. Cela crée un lien régional plus fort.

» Le binôme de préparation du thème

La préparation des échanges autour du thème est un élément clé pour que la réunion d'équipe soit féconde et que chacun progresse.

À tour de rôle, un binôme ou un membre seul est responsable du thème de la

réunion. Il va ainsi préparer la réunion autour de ce thème (prière, puis partage autour du thème) en allant puiser dans les ressources des EDC par exemple. Au cours de la réunion, c'est lui qui anime la discussion autour du thème.

» Les autres rôles dans l'équipe

Il est important que les rôles soient répartis au sein de l'équipe, pour que tout ne repose pas toujours sur un membre. Les réunions n'en seront que plus riches, car chacun en est alors acteur.

L'HÔTE : le membre qui reçoit chez lui pour la réunion, ou bien qui organise la logistique si la réunion se tient à l'extérieur.

LE TIME KEEPER : il est le garant du respect de la durée des trois temps de la

réunion. Il permet ainsi à tous d'avoir une rencontre féconde et garantit une durée respectable de réunion (3 heures) dans les vies surchargées de dirigeants que nous sommes.

D'AUTRES RÔLES SONT POSSIBLES, tels que celui de parrainer un nouveau membre pour veiller à ce qu'il soit bien accueilli, ou encore celui qui va organiser un temps de retraite pour l'équipe, ou autres, selon les besoins de l'équipe.



© Corinne Simon / Les EDC

LES RENCONTRES INTER-ÉQUIPES

Événements au niveau de la région

Les Assises régionales : le temps fort de la région

Des assises, alternativement régionales et nationales, rassemblent les membres tous les ans. Moments privilégiés de réflexion, d'interpellation, de prière, et de moments festifs, les assises sont aussi un temps d'écoute de témoins et d'experts économiques, religieux et politiques, et l'occasion de porter une parole sur les grands sujets concernant les entreprises.

Cette année, chaque région organise ses propres assises autour d'un thème choisi par l'équipe organisatrice de la région.

Vous recevrez en début d'année un document de préparation pour ce thème (la smart-feuille) : vous êtes invités à y consacrer environ 2 réunions d'équipe.



LES ASSISES RÉGIONALES 2025 DANS CHAQUE RÉGION EDC

▶ ALSACE

- ❖ Samedi 22 mars 2025
- ❖ *Équilibre vie pro et vie perso*

▶ AQUITAINE

- ❖ Date à venir

▶ AUVERGNE-RHÔNE-ALPES - Valence

- ❖ Samedi 29 mars 2025
- ❖ *Servir l'argent, jusqu'à quel prix ?*

▶ BOURGOGNE-FRANCHE COMTÉ - Beaune

- ❖ Samedi 29 mars 2025
- ❖ *Intelligence artificielle et dignité humaine*

▶ BRETAGNE - Rennes

- ❖ Samedi 15 mars 2025

▶ CENTRE VAL DE LOIRE - Bourges

- ❖ Samedi 22 mars 2025
- ❖ *L'espérance ne déçoit pas : s'engager pour le bien commun*

▶ INTERNATIONAL ET OUTRE-MER - Genève

- ❖ Samedi 29 mars 2025

▶ ÎLE-DE-FRANCE EST / OUEST / PARIS

- ❖ Samedi 5 avril 2025

▶ LANGUEDOC ROUSSILLON

- ❖ Date à venir

▶ LORRAINE CHAMPAGNE ARDENNE

- ❖ Samedi 8 mars 2025

▶ MIDI PYRÉNÉES - Moissac

- ❖ Vendredi 7 et samedi 8 mars 2025

▶ NORD-PAS DE CALAIS

- ❖ Date à venir

▶ NORMANDIE

- ❖ Vendredi 21 et samedi 22 mars 2025

▶ PAYS DE LA LOIRE - Laval

- ❖ Samedi 29 mars 2025

▶ PICARDIE - Senlis

- ❖ Samedi 29 mars 2025

▶ POITOU-CHARENTES-LIMOUSIN - Bassac

- ❖ Samedi 29 mars 2025

▶ PROVENCE-ALPES-CÔTE D'AZUR-MONACO

- ❖ Samedi 8 et dimanche 9 mars 2025

▶ MIDI-PYRÉNÉES - Roquefort-les-Pins

- ❖ *Engager ses talents au service du monde*

» La formation à la pensée sociale chrétienne

Cette journée de formation est une opportunité unique de découvrir la richesse et la beauté de la pensée sociale chrétienne. Cette formation, offerte par le mouvement, fait partie du parcours d'intégration aux EDC.

Pour l'entrepreneur chrétien que vous êtes la Pensée Sociale Chrétienne est

l'outil qui vous aide à porter un regard de foi sur les décisions que vous avez à prendre dans votre travail ; les problèmes ou cas de conscience que vous devez résoudre. La « PSC » est souvent évoquée par bribe lors de vos réunions d'équipe, la formation permet d'en avoir une compréhension plus profonde.



LA FORMATION PROPOSÉE DANS VOTRE RÉGION

▶ ALSACE

✦ 25 janvier 2025

▶ AQUITAINE

✦ 15 novembre 2024

▶ AUVERGNE-RHÔNE-ALPES

✦ 23 novembre 2024

▶ BOURGOGNE-FRANCHE COMTÉ

✦ 30 novembre 2024

▶ BRETAGNE

✦ 25 janvier 2025

▶ CENTRE VAL DE LOIRE

✦ 17 janvier 2025

▶ INTERNATIONAL ET OUTRE-MER

✦ Voir les sessions en distanciel (ci-après)

▶ ÎLE-DE-FRANCE EST / OUEST / PARIS

✦ 12 octobre 2024

▶ LANGUEDOC ROUSSILLON

✦ 1^{er} février 2025

▶ LORRAINE CHAMPAGNE ARDENNE

✦ Date à venir

▶ MIDI PYRÉNÉES

✦ 18 janvier 2025

▶ NORD-PAS DE CALAIS

✦ Date à venir

▶ NORMANDIE

✦ 22 novembre 2024 et 24 janvier 2025

▶ PAYS DE LA LOIRES DE CALAIS

✦ Date à venir

▶ NORMANDIE

✦ 13 décembre 2024

▶ PICARDIE

✦ 8 novembre 2024

▶ POITOU-CHARENTES-LIMOUSIN

✦ 13 décembre 2024

▶ PICARDIE

✦ Date à venir

▶ PROVENCE-ALPES-CÔTE D'AZUR-MONACO

✦ 25 avril 2025

CYCLES DE FORMATION À LA PENSÉE SOCIALE CHRÉTIENNE PROPOSÉ EN DISTANCIEL (SUR 3 SOIRÉES)

▶ Cycle 1 : lundi 30 septembre 2024 • lundi 7 octobre • lundi 14 octobre

▶ Cycle 2 : lundi 17 mars 2025 • lundi 24 mars • lundi 31 mars

▶ Cycle 3 : lundi 5 mai 2025 • lundi 12 mai • lundi 19 mai



» La halte spirituelle : prendre un temps pour se ressourcer

Les régions organisent souvent une retraite dans l'année, un temps pour prier ensemble, échanger et réfléchir autour d'un sujet choisi par la région.

N'hésitez pas à prendre ce temps comme un cadeau, un temps de renouvellement et de ressourcement.



Événements nationaux

» L'université d'automne pour les membres en responsabilité aux EDC

Vendredi 4 octobre 2024, à Paris, à la grande Crypte de st Honoré d'Eylau (16^e)

Une journée pour lancer l'année avec tous les membres en responsabilité aux EDC.

Thème de l'édition 2024 : Reconnaître et révéler les talents » dans son équipe/ région EDC, dans son entreprise.

» Le prix de l'économie du bien commun

Jeudi 22 mai 2025, à Paris

Cet événement vise à faire connaître et valoriser les dirigeants animés par la pensée sociale chrétienne et engagés au service du bien commun. L'idée ? Présenter des figures inspirantes qui montrent qu'il est possible, et bon, d'humaniser l'entreprise. Une identification des pépites parmi les membres sera organisée dans nos régions à partir de la rentrée 2024 et tout au long de l'année,

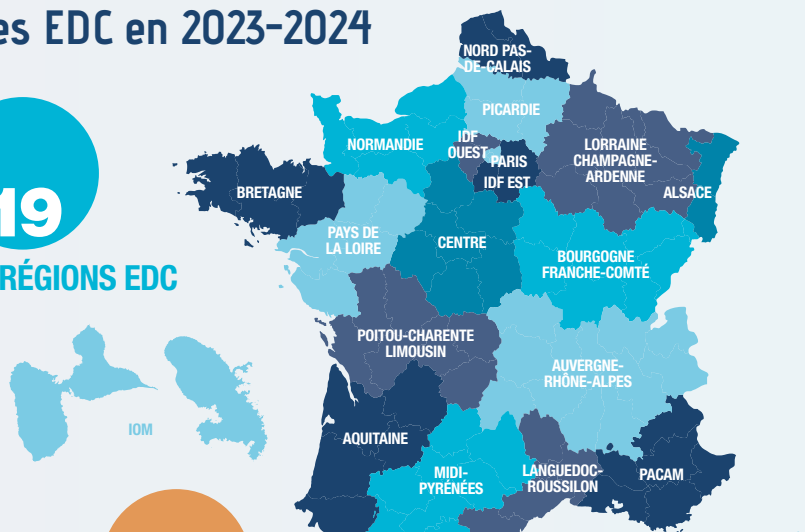
avec différentes phases de sélection et vote au niveau régional puis national. Le point d'orgue sera la soirée de remise des prix le 22 mai 2025 :

- Le prix de l'économie du bien commun, Le prix du jeune dirigeant, le prix de la solidarité » attribués en fonction de vos votes et de ceux du jury
- Le prix spécial du public, attribué en fonction des votes des internautes

L'ÉQUIPE, ANCRÉE DANS UN MOUVEMENT DE 3700 MEMBRES

» Les EDC en 2023-2024

19
RÉGIONS EDC



3700
MEMBRES

420
conseillers
spirituels

10%
DE JEUNES

17%
DE FEMMES



415
ÉQUIPES

461
NOUVEAUX MEMBRES
arrivés dans l'année

NOUVEAUX MEMBRES
arrivés dans l'année

46% **25%**
de jeunes de femmes

Données à fin 2024.

» L'organisation du mouvement



LE BUREAU NATIONAL PORTE LE SENS ET DONNE L'ÉLAN

Il est composé de :

- » Tous les présidents de région
- » Tous les présidents de commission
- » Le bureau restreint national :
 - Le président national : Pierre Guillet
 - Ses vice-présidents : Karine Forêt, Pierre Arnaud, Claire Barneron
 - Le trésorier national : Véronique Lézier
 - Le conseiller spirituel national : père Sébastien Chauchat



LES BUREAUX RÉGIONAUX DÉCLINENT LES ORIENTATIONS, VEILLENT À LA VITALITÉ DES ÉQUIPES ET DÉVELOPPENT LEUR RÉGION

Ils sont chacun composés de :

- » Président de région
- » Conseiller spirituel régional
- » Trésorier régional
- » animateurs de secteur
- » Coordinateur de développement

RETROUVEZ VOTRE
BUREAU RÉGIONAL
sur le site web dans
Le coin membres
> Les pages
des régions

LES ÉQUIPES EDC : AU CŒUR DU MOUVEMENT !

Animées par un président d'équipe
et un conseiller spirituel.



UNE ÉQUIPE DE SALARIÉS ASSURE UN SOUTIEN OPÉRATIONNEL

12,5 ETP + 2 alternantes travaillent
à la mise en œuvre des orientations
du mouvement.
L'équipe assure un soutien opérationnel
aux membres et lors des différents
temps forts du mouvement.

LES COMMISSIONS CONTRIBUENT À LA RÉFLEXION DU MOUVEMENT

RETROUVEZ
LES COMMISSIONS
sur le site web dans
Qui sommes-nous/
Organisation



› Les propositions du mouvement pour aller plus loin

SE FORMER AVEC LE CAMPUS DES EDC

Pour permettre aux membres d'aller plus loin dans leur transformation, le mouvement a créé le Campus des EDC, proposant des formations pensées et construites par les EDC. Le Campus est un accélérateur dans la mise en œuvre des principes de la pensée sociale chrétienne. Les formations sont destinées à équiper le dirigeant pour conduire son

entreprise vers une performance durable et vertueuse. Chacune de ces formations débouche sur des initiatives concrètes que le membre pourra prendre en compte dans son entreprise.



DONNER DE SON TEMPS AVEC AGIR



AGIR avec les EDC vous invite à vitaliser votre vie d'équipe EDC

en vous mettant au service d'un projet que vous aurez identifié ensemble et qui vous engage. Agir avec les EDC c'est rencontrer l'autre, soutenir les personnes en situation de fragilité dans leur parcours professionnel (parrainages,

soutiens, rencontres, témoignages...) en équipe, dans nos entreprises, nos territoires dans une démarche de transformation/conversion personnelle. Ces actions peuvent être réalisées en lien avec des associations partenaires ou dans le cadre de projets identifiés localement.



SOUTENIR UN PROJET DE LA FONDATION DES EDC



Fondation des Entrepreneurs et Dirigeants Chrétiens

Vous pouvez mettre en œuvre la dignité de l'Homme par le travail en soutenant par un don

les projets au cœur de l'engagement de la Fondation des EDC :

- La création d'emploi pour les plus fragiles (ex : les restaurants qui emploient des personnes en situation de handicap tels que Atout Cœur à Annecy, Extra à Reims, Café Joyeux à Angers...)

- La formation au savoir-faire et au savoir-être des jeunes en décrochage en vue de leur professionnalisation (ex : les écoles de production, Permis de construire...)
- La formation des dirigeants, via les Assises, le Prix de l'Économie du bien commun...



THÈMES de RÉUNION

Ancrer la réflexion dans notre quotidien de dirigeant



Les échanges autour d'un thème sont un moment essentiel de la vie d'équipe.

Ce dialogue conjugue convictions personnelles et partage d'expériences concrètes. Mais chacun sait que la préparation de ces échanges est un élément clé pour permettre au membre et à l'équipe de progresser.

C'est pourquoi cette partie du carnet propose une série de thèmes considérés comme importants pour les dirigeants chrétiens, avec la préparation consacrée à chaque thème, contenant des repères documentaires, spirituels ou tirés de l'Écriture (et/ou des références appropriées), des témoignages et des questionnements, servant de soutien à la réflexion.

Pour approfondir le thème choisi, il est recommandé de le travailler durant plusieurs réunions d'équipe. Les EDC proposent ainsi pour la plupart de ces thèmes un « itinéraire » de réflexion, sur deux à six réunions.



© Corinne Simon/Ciric

Chacun des CAHIERS EDC proposés peut être commandé pour vos réunions d'équipe.



Les nouveaux thèmes



ENTREPRENDRE POUR LA MAISON COMMUNE

Pourquoi choisir ce thème EDC ?

Cet itinéraire nous met en mouvement pour prendre soin de la terre et des hommes en étant porté par notre foi, au travers de témoignages inspirant de six dirigeants chrétiens. L'itinéraire est construit autour de nos spécificités de dirigeants et de chrétiens, avec le Christ pour boussole.

Réalisé en 2024 par la commission Conversion écologique

ITINÉRAIRE PROPOSÉ

Cet itinéraire vous est proposé en trois parties : le constat ; les ressorts spirituels ; l'action en entreprise. Pour chaque épisode : une vidéo de 40 minutes à voir en équipe suivie d'un tour de table, d'échanges et de prières. Vous n'avez rien à préparer, juste à vous laisser guider et être à l'écoute de ce que l'Esprit saint vous inspirera.

Accès au support



► D'où proviennent les ressources ?

- **Le fruit du travail des commissions** qui se retrouvent chaque mois pour réfléchir et produire des cahiers EDC : la Commission Sources bibliques et théologiques, la Commission Économie et Finance éthique, la Commission Repères d'actualité et la Commission Conversion écologique.
- **Les dossiers thématiques de la revue *Dirigeants Chrétiens***, avec une parution tous les deux mois.
- **Les thèmes des assises régionales ou nationales**, avec le travail de préparation (smartfeuille) réalisé par les équipes d'organisation et les témoignages et interventions durant l'événement.

► Qu'est-ce qu'un Itinéraire EDC ?

Les itinéraires ont pour but d'aider une équipe à **approfondir un thème particulier durant deux à six de ses réunions habituelles de l'année**. Ce sont d'abord des « outils » qui permettent à chacun, par le dialogue en équipe, d'approfondir les thèmes choisis et d'en tirer des conséquences pratiques dans le

cadre de ses responsabilités de dirigeant chrétien ou de sa vie personnelle. Un itinéraire n'est pas une suite de sujets plus ou moins ponctuels abordés au fil des réunions. Il propose une progression permettant d'approfondir un thème de telle sorte que chacun des membres de l'équipe puisse en tirer ses propres conclusions.



INVESTIR, DANS LA PERSPECTIVE DE LA FOI CHRÉTIENNE

Pourquoi choisir ce thème EDC ?

La finance, et notamment la gestion d'actifs, se doit de servir le bien commun, en respectant des critères justes et éthiques. Vous trouverez dans ce nouvel opus un éclairage théologique, des critères pour l'investisseur chrétien ainsi qu'une méthode pratique pour discerner la meilleure manière d'investir. Ce cahier vient poser des questions essentielles à partager lors de vos réunions d'équipe, pour que la théorie soit mise en pratique.

Réalisé en 2023 par la commission Économie et finance éthique

ITINÉRAIRE PROPOSÉ

L'itinéraire est proposé sous forme d'un cahier EDC dont le contenu pourra être traité durant 2 réunions d'équipe par exemple.

Accès au support





RÉENCHANTONS LE TRAVAIL !

Pourquoi choisir ce thème EDC ?

Parce qu'il engage tout l'homme, le travail peut parfois être cause de souffrance. Quelle source d'accomplissement, au contraire, lorsque la tâche et le projet accomplis sont de qualité, quand ils permettent à une personne de se réaliser et qu'ils créent du lien ! Vous trouverez dans cet itinéraire des pistes de réflexions alimentés de témoignages de dirigeants pour ré-enchanter le travail...

Thème issu des assises nationales 2024 à Bordeaux

Accès au support



ITINÉRAIRE PROPOSÉ

Vous pouvez structurer ce thème en trois temps, à l'image du fil rouge des assises : À quelle vigne Dieu m'appelle-t-il ? Quel vigneron suis-je appelé à être ? Travaillons pour de bons fruits. Pour vous y aider, un itinéraire vous est proposé sur le site web, reprenant le fil rouge des assises construit selon ces trois temps, et alimenté de vidéos des tables rondes et interviews des intervenants.

Les thèmes fondamentaux : la pensée sociale chrétienne



LA PENSÉE SOCIALE CHRÉTIENNE EN ENTREPRISE

Pourquoi choisir ce thème EDC ?

Pour de nombreux membres, la mise en œuvre de la pensée sociale chrétienne est à la racine du succès de leur entreprise. Parce qu'elle crée une culture propice à la responsabilité, à la créativité, à la coopération, au sens du service. Parce qu'elle permet de poser un regard vrai et juste sur les organisations, elle facilite des prises de décisions pertinentes. L'objectif de cet itinéraire est de permettre à tout décideur de nourrir ses actions à la source de ce trésor.

Réalisé en 2021, par la Commission Sources bibliques et théologiques

ITINÉRAIRE PROPOSÉ

Cahier des EDC structuré pour 6 réunions.

Accès au support



LE TRAVAIL DANS LA PENSÉE SOCIALE CHRÉTIENNE

Pourquoi choisir ce thème EDC ?

Qu'est-ce qu'un travail de qualité ? Par cette question que nous posons tout au long de ce livret, nous réfléchissons au déploiement d'un travail qui permet à l'homme d'être pleinement digne, d'en vivre et de contribuer au Bien Commun, de se développer et de s'épanouir.

Réalisé en 2021, par la Commission Sources bibliques et théologiques

ITINÉRAIRE PROPOSÉ

Cahier des EDC structuré pour 6 réunions.

Accès au support



LA PENSÉE SOCIALE CHRÉTIENNE POUR TOUS LES HOMMES DE BONNE VOLONTÉ ?

Pourquoi choisir ce thème EDC ?

Nous sommes tous, dans nos entreprises, confrontés à des valeurs, des croyances et des convictions différentes. L'ambition de ce livret est d'aider tous les membres des EDC, quel que soit leur lieu de vie, à trouver, dans les principes de la PSC, de quoi mettre en œuvre des actions transformatrices dans leur environnement propre.

Réalisé en 2021, par la Commission Internationale

ITINÉRAIRE PROPOSÉ

Cahier des EDC qui peut être travaillé sur 3 réunions.

Accès au support





LA DIGNITÉ DE L'HOMME AU CŒUR DE L'ENTREPRISE

Pourquoi choisir ce thème EDC ?

Réfléchir aux questions essentielles : Comment un dirigeant d'entreprise peut-il respecter la dignité de l'homme au quotidien, et notamment dans ses « postures » vis-à-vis des personnes qu'il côtoie ? Comment construire une entreprise respectueuse de la dignité de l'homme ? Quelles sont les menaces sur la dignité dans les entreprises aujourd'hui ?

Réalisé par la Commission Sources bibliques et théologiques, en 2018

ITINÉRAIRE PROPOSÉ
Cahier des EDC qui peut être travaillé sur 3 réunions
(voir l'annexe du cahier EDC).

Accès au support



LA PARTICIPATION DANS L'ENTREPRISE

Pourquoi choisir ce thème EDC ?

Mettre en œuvre ce principe de participation en étudiant au préalable ses sources, en s'équipant et discernant pour une mise en œuvre appropriée.

Réalisé par la Commission Sources bibliques et théologiques, en 2019

ITINÉRAIRE PROPOSÉ
Cahier des EDC qui peut être travaillé sur 3 réunions
(voir l'annexe du cahier EDC).

Accès au support



BIEN COMMUN ET ENTREPRISE

Pourquoi choisir ce thème EDC ?

Comprendre le bien commun à partir des grands textes de la pensée sociale chrétienne, entrer dans le détail des conséquences concrètes pour l'entreprise, et réfléchir, en tant que dirigeant, à son action personnelle et la façon d'exercer ses responsabilités.

Réalisé par la Commission Sources bibliques et théologiques en 2017

ITINÉRAIRE PROPOSÉ
Cahier des EDC qui peut être travaillé sur 4 réunions
(voir l'annexe 3 du cahier EDC).

Accès au support



L'ENTREPRISE ET LA DESTINATION UNIVERSELLE DES BIENS

Pourquoi choisir ce thème EDC ?

En abordant la question de l'entreprise sous l'angle de la répartition des biens, du don et du partage, le principe de la destination universelle des biens renouvelle la vision de l'entreprise et par là nous aide, en nous bousculant parfois, à approfondir la façon dont nous exerçons nos responsabilités.

Réalisé par la Commission Sources bibliques et théologiques, en 2020

ITINÉRAIRE PROPOSÉ

Cahier des EDC qui peut être travaillé sous l'angle de la destination universelle des biens, sur 4 réunions *(voir annexe)* ou sous l'angle de la transmission d'entreprise, sur 2 réunions *(voir annexe)*.

Accès au support



LA SUBSIDIARITÉ

Pourquoi choisir ce thème EDC ?

Le principe de subsidiarité est un principe simple dont les conséquences sont particulièrement complexes. Pour bien le maîtriser et pouvoir s'en inspirer, ce cahier définit la subsidiarité, puis réfléchit sur l'autonomie, le cadre organisationnel, la suppléance, et nous invite à réfléchir à la conversion de notre action.

Réalisé par la Commission Sources bibliques et théologiques, en 2017

ITINÉRAIRE PROPOSÉ
Cahier des EDC qui peut être travaillé sur 4 réunions
(voir l'annexe 1 du cahier EDC).

Accès au support



LA SOLIDARITÉ DANS L'ENTREPRISE

Pourquoi choisir ce thème EDC ?

Pour partager en équipe autour des questionnements suivants : de qui suis-je le prochain, la solidarité à l'épreuve des crises, la coopération dans l'entreprise.

Réalisé par la Commission Sources bibliques et théologiques, en 2022

ITINÉRAIRE PROPOSÉ
Cahier des EDC structuré en 4 réunions
(voir l'annexe du cahier EDC).

Accès au support



Les thèmes clés du dirigeant chrétien

Thèmes liés au Leadership et discernement

THÈME	ITINÉRAIRE PROPOSÉ POUR...	ACCÈS AU SUPPORT
POUVOIR ET AUTORITÉ DU DIRIGEANT Cahier EDC, 2013 <i>Source : réalisé par plusieurs commissions</i>	3 réunions	
UNE SPIRITUALITÉ POUR L'HOMME D'ACTION Cahier EDC, 2013 <i>Source : suite de conférences données aux EDC</i>	4 réunions	
DIRIGEANT CHRÉTIEN, À QUELLE LIBERTÉ ES-TU APPELÉ ? Assises régionales Ile-de-France, 2021 <i>Source : travaux de préparation (smartfeuille)</i>	3 réunions	
UNIFIER VIE PRO, VIE PERSO : QUELS CHEMINS AUJOURD'HUI ? Assises régionales Auvergne Rhône-Alpes, 2021 <i>Source : conférences et témoignages de la journée</i>	3 réunions	
QUE FAISONS-NOUS MAINTENANT POUR CONSTRUIRE L'ÉCONOMIE DU BIEN COMMUN ? Assises régionales International et Outre-mer, 2021 <i>Source : livret du participant</i>	3 réunions	
ENTREPRENEUR, DIRIGEANT CHRÉTIEN : QUELLE EST TON ESPÉRANCE ? Assises régionales Paris, 2019 <i>Source : livret du participant</i>	3 réunions	
OSER POUR UNE FOI(S) ! DIRIGEANT TÉMOIN, DIRIGEANT PASSEUR, DIRIGEANT ENGAGÉ Assises nationales, 2018 <i>Source : travaux de préparation (smartfeuille)</i>	3 réunions	
L'EXAMEN DE CONSCIENCE DU DIRIGEANT Assises régionales Midi-Pyrénées, 2023 <i>Source : enseignement et questionnement durant les Assises</i>	3 réunions	

Thèmes liés au Sens du travail et management

THÈME	ITINÉRAIRE PROPOSÉ POUR...	ACCÈS AU SUPPORT
UN NOUVEAU SOUFFLE POUR LE DIALOGUE SOCIAL ? Dossier de la revue <i>Dirigeants Chrétiens</i> n°119, 2023	1 ou 2 réunions	
COMPÉTITIVITÉ ET FRATERNITÉ, UTOPIE OU RÉALITÉ ? Assises régionales Bretagne, 2023 <i>Source : travaux de préparation (smartfeuille)</i>	2 réunions	
L'ENTREPRISE EST UN ÊTRE VIVANT, RÉENCHANTONS-LA Assises régionales Picardie, 2023 <i>Source : livret du participant</i>	3 réunions	
L'UNITÉ AVANT TOUT DANS L'ENTREPRISE Assises régionales Ile-de-France, 2023 <i>Source : travaux de préparation (smartfeuille)</i>	4 réunions	
ENTREPRISE ET WOKISME Dossier de la revue <i>Dirigeants Chrétiens</i> n°117, 2023	1 ou 2 réunions	
LA FORMATION PROFESSIONNELLE, AU SERVICE DE NOS ENTREPRISES ET DE NOS COLLABORATEURS Dossier de la revue <i>Dirigeants Chrétiens</i> n°113, 2022	1 ou 2 réunions	
D'UN MONDE À L'AUTRE - AGIR EN ESPÉRANCE Assises nationales au Havre, 2022 <i>Source : travaux de préparation (smartfeuille)</i>	3 réunions	
PROGRESSER SUR LES LICENCIEMENTS COLLECTIFS <i>Source : travaux collectifs aux EDC, 2014</i>	3 réunions	
REGARD CHRÉTIEN SUR L'ÉVALUATION DU COLLABORATEUR Cahier EDC, 2013 <i>Source : élaboré par un groupe de travail consacré au sujet</i>	1 ou 2 réunions	

Thèmes liés à l'Économie et la finance éthiques

THÈME	ITINÉRAIRE PROPOSÉ POUR...	ACCÈS AU SUPPORT
SERVIR L'ARGENT, JUSQU'À QUEL PRIX ? Assises régionales Auvergne Rhône-Alpes, 2025 <i>Source : travaux de préparation (smartfeuille)</i>	3 réunions	
INVESTIR DANS LA PERSPECTIVE DE LA FOI CHRÉTIENNE Cahier EDC, 2023 <i>Source : réalisé par la Commission Économie et Finance Éthiques</i>	2 réunions	
LE CHRÉTIEN ET LA DETTE Cahier EDC, 2016 <i>Source : réalisé par la Commission Économie et Finance Éthiques</i>	3 réunions	
LE JUSTE PRIX Cahier EDC, 2012 <i>Source : réalisé par la Commission Économie et Finance Éthiques</i>	4 réunions	
LA RÉMUNÉRATION DES DIRIGEANTS Cahier EDC, 2010 <i>Source : élaboré par un groupe de travail consacré au sujet</i>	1 ou 2 réunions	

Thèmes liés à la Technologie et la personne humaine

THÈME	ITINÉRAIRE PROPOSÉ POUR...	ACCÈS AU SUPPORT
DIRIGER À L'ÈRE DE L'INTELLIGENCE ARTIFICIELLE Dossier de la revue <i>Dirigeants Chrétiens</i> n°122, 2024	1 ou 2 réunions	
LE MÉTAVERS, RÉALISÉE AUGMENTÉE OU DIMINUÉE ? Dossier de la revue <i>Dirigeants Chrétiens</i> n°115, 2022	1 ou 2 réunions	
LA TECHNIQUE, À LA LUMIÈRE DE LA PENSÉE SOCIALE CHRÉTIENNE Repères Chrétiens, tiré du cahier <i>Dignité</i> , 2018	1 réunion	

Thèmes liés à la Gouvernance, raison d'être, transmission d'entreprise

THÈME	ITINÉRAIRE PROPOSÉ POUR...	ACCÈS AU SUPPORT
LA RAISON D'ÊTRE DE L'ENTREPRISE, SLOGAN OU OPPORTUNITÉ ? Dossier de la revue <i>Dirigeants Chrétiens</i> n°105, 2021	1 ou 2 réunions	
LA RAISON D'ÊTRE DE L'ENTREPRISE, AU SERVICE DU BIEN COMMUN Cahier EDC, 2020 <i>Source : réalisé par la Commission Économie et Finance Éthiques</i>		
LA GOUVERNANCE D'ENTREPRISE Feuillet EDC <i>Source : élaboré par un groupe de travail consacré au sujet</i>	3 réunions	

PARTAGEZ LE FRUIT DE VOTRE RÉFLEXION D'ÉQUIPE

Si votre équipe a produit une réflexion approfondie et étayée sur un thème, vous pouvez transmettre cette partie du compte rendu au mouvement, les commissions pourront s'en inspirer dans leurs travaux. Vous êtes ainsi contributeurs de la pensée sociale chrétienne, qui s'enrichit des expériences et réflexions de son temps.

► Envoyer votre compte rendu (avec sa bibliographie) à relationsmembres@lesedc.org.

ANNEXES

TARIFS D'ADHÉSION ANNUELLE EDC 2024-2025

TARIFS GÉNÉRAUX	Montant annuel avec revue	(dont revue)	Montant mensuel avec revue	Montant annuel après défiscalisation
 Cotisation Personnelle	504 €	60 €	42 €	211 €
 Cotisation Entreprise	840 €	60 €	70 €	372 €
 Cotisation Bienfaiteur personnelle	1 020 €	60 €	85 €	386 €
 Cotisation Bienfaiteur entreprise	1 500 €	60 €	125 €	636 €

* La revue n'est pas défiscalisée



Nouveau membre

Vous bénéficiez de 3 mois de découverte gratuits à partir du moment où votre région vous a inscrit comme membre. Votre adhésion annuelle est ensuite calculée au prorata des mois restants (jusqu'à août).

TARIFS RÉDUITS

TARIFS RÉDUITS	Montant annuel avec revue	(dont revue)	Montant mensuel avec revue	Montant annuel après défiscalisation
 Tarif Difficulté financière ★ Avec explication de votre situation. A noter : tarif valable pour 1 an (sept à août)	252 €	60 €	21 €	125 €
 Tarif -35 ans ★ Tarif proposé lors du règlement grâce à votre date de naissance renseignée	252 €	60 €	21 €	125 €
 Tarif Conjoint cotisant ★ Tarif proposé lors du règlement après avoir renseigné votre conjoint membre sur votre profil (dans Informations personnelles)	252 €	60 €	21 €	125 €
 Tarif Non résident fiscal français ★ Tarif lié à votre adresse postale	252 €	60 €	21 €	Non défiscalisé
 Tarif Ne payant pas d'impôts ★ Avec justificatif de non imposition	252 €	60 €	21 €	Non défiscalisé

* La revue n'est pas défiscalisée

PRISES DE NOTES

L'année 2024-2025 aux EDC

» Réunion de rentrée

Sept.	Oct.	Nov.
Date réunion de rentrée : _____ Thème : _____	Date : _____ Thème : _____	Date : _____ Thème : _____
Déc.	Janv.	Fév.
Date : _____ Thème : _____	Date : _____ Thème : _____	Date : _____ Thème : _____
Mars	Avril	Mai
Date : _____ Thème : _____	Date : _____ Thème : _____	Date : _____ Thème : _____
Juin		
Date réunion de bilan : _____		

GRANDES DATES À RETENIR DANS MA RÉGION

» Assises régionales

Date : _____
Thème : _____

» Formation à la pensée sociale chrétienne

Date : _____

» Halte spirituelle

Date : _____

» Réunion d'octobre 2024

Date : _____

Lieu : _____

Hôte : _____

Thème retenu : _____

Binôme de préparation du thème : _____

Ce que j'ai reçu, les pépites de la réunion, ce que cela m'invite à faire :

» Réunion de novembre 2024

Date : _____

Lieu : _____

Hôte : _____

Thème retenu : _____

Binôme de préparation du thème : _____

Ce que j'ai reçu, les pépites de la réunion, ce que cela m'invite à faire :

» Réunion de décembre 2024

Date : _____

Lieu : _____

Hôte : _____

Thème retenu : _____

Binôme de préparation du thème : _____

Ce que j'ai reçu, les pépites de la réunion, ce que cela m'invite à faire :

» Réunion de janvier 2025

Date : _____

Lieu : _____

Hôte : _____

Thème retenu : _____

Binôme de préparation du thème : _____

Ce que j'ai reçu, les pépites de la réunion, ce que cela m'invite à faire :

» Assises régionales 2025

Date : _____

Thème retenu : _____

Ce que j'ai reçu, les pépites de la réunion, ce que cela m'invite à faire :

» Réunion de mai 2025

Date : _____

Lieu : _____

Hôte : _____

Thème retenu : _____

Binôme de préparation du thème : _____

Ce que j'ai reçu, les pépites de la réunion, ce que cela m'invite à faire :

» Réunion Bilan de l'année 2024-2025

Date :

Bilan des échanges, objectifs pour l'équipe, décisions prises pour l'année à venir :

“ De même, que votre lumière
brille devant les hommes :
alors, voyant ce que vous faites de bien,
ils rendront gloire à votre Père
qui est aux cieux. ”

Mathieu 5, 13-16

UNE VOCATION QUI NOUS RASSEMBLE

Entrepreneurs et dirigeants, nous recherchons une unité intérieure dans notre existence de décideur et de chrétien.

Témoins et acteurs, nous travaillons en équipe, en région, en mouvement, à répondre à l'appel de l'Évangile dans nos relations et dans l'exercice de nos responsabilités.

Notre confiance est dans le Christ : ressuscité, il nous précède et fonde notre espérance. C'est notre joie d'aller à la rencontre des autres pour porter ce témoignage.

Nous nous appuyons sur la pensée sociale chrétienne, le partage de notre expérience et la prière commune pour progresser ensemble.

CONTACT EDC

accueil@lesedc.org

01 45 53 09 01

CARNET DE BORD