



Fondation des Entrepreneurs
et Dirigeants Chrétiens



L'économie au service du bien commun

RAPPORT D'ACTIVITÉ 2022



Editorial	p 3
-----------------	-----

Accélérer l'économie au service du bien commun

La Fondation des EDC	p 4
La Gouvernance	p 5
Les chiffres clés 2022	p 6
La mission et l'engagement des ambassadeurs	p 8
Le partenariat avec la Fédération Nationale des Ecoles de Production (FNEP)	p 10
Le partenariat avec le Groupe de Recherche Anthropologie Chrétienne et Entreprise (GRACE) ..	p 12
La boussole du bien commun	p 14
Le baromètre du bien commun	p 15
L'atelier du bien commun	p 15
9 ^{ième} édition du Prix Philibert Vrau de l'Economie du bien commun	p 16
L'instruction des projets	p 18

Les projets soutenus en 2022

• Ecole de Production T'Cap – T'Pro – Saumur	p 22
• Ecole des semeurs – Mesnil en Ouche	p 23
• Le Rocher Oasis des Cités – Paris	p 24
• PTCE Vivre les Mureaux – Les Mureaux	p 25
• Massajobs – Marseille	p 26
• BonAManger Ensemble – Nantes	p 27
• La Table de Cana – Valence	p 28
• La Table de WU – Paris	p 29
• Au poisson volant – Paris	p 30
• Aux Captifs la Libération – Atelier Bosco – Paris	p 31



Fondation des Entrepreneurs
et Dirigeants Chrétiens

Chers amis,

L'impulsion donnée à la Fondation des EDC depuis quelques mois porte du fruit. Dans le contexte incertain que nous avons traversé, c'est un réel motif de satisfaction. Et nous sommes heureux de vous partager les principales réalisations dans les pages suivantes.

Toujours alignée sur sa mission d'accélérer l'économie au service du bien commun, la Fondation des EDC a pris une nouvelle dimension dans et au-delà du mouvement.



Pierre GUILLET
Président

Tout d'abord, une nouvelle impulsion a été donnée autour du bien commun. Le travail de réflexion pour aider les entrepreneurs à passer de la pensée sociale chrétienne (« think ») à sa mise en œuvre (« do ») s'est concrétisé à travers la création de 3 outils : la boussole, le baromètre et l'atelier du bien commun. Ils forment « une boîte à outils du bien commun » très concrète et pratique pour aider les dirigeants à développer l'économie du bien commun dans leur entreprise. Après une phase de tests, ces outils seront transmis au mouvement des EDC pour un large déploiement en 2023.

“
**Nous voulons donner
une nouvelle impulsion
à l'économie au service
du bien commun.**”

Ensuite, la Fondation des EDC a pris une part plus importante dans la vie du mouvement, notamment à travers son réseau d'ambassadeurs. Initié en septembre 2021, il s'est étoffé et compte aujourd'hui 12 ambassadeurs qui relaient au fil de l'eau les actions de la Fondation. La participation active de la Fondation des EDC pendant les Assises nationales du Havre, avec la présentation de la boussole du bien commun et la présence en nombre de ses ambassadeurs, a largement contribué à sa visibilité pendant ces trois jours qui réunissaient près de 2 000 dirigeants.

En signant un partenariat avec la Fédération Nationale des Ecoles de Production pour soutenir la formation au savoir-faire et au savoir-être des jeunes en situation de décrochage, elle témoigne de son engagement dans la cité et impulse une dynamique supplémentaire qui rayonne au-delà du mouvement.

Ces initiatives permettent d'accroître la visibilité de notre fondation au sein du mouvement et de faire adopter par nos membres le réflexe : « *J'agis pour le bien commun, je donne à la Fondation des EDC* ». En 2022, le nombre de donateurs a ainsi été multiplié par deux : nous sommes 150 à contribuer aux missions de la fondation par notre don ; signe d'une plus grande compréhension de sa mission et d'une adhésion à ses actions.

La fidélité de nos donateurs récurrents est aussi à saluer car ils favorisent les initiatives sur plusieurs exercices.

De fait, que chacun et chacune soit chaleureusement remercié pour son engagement. Nous aurons à cœur de partager au fil de l'eau les actions futures.



Philippe LEROUX
Président Délégué

Fraternellement

La Fondation des EDC

La Fondation des Entrepreneurs et Dirigeants Chrétiens a pour objet de conduire, promouvoir et soutenir toute action d'intérêt général à caractère social et philanthropique permettant d'ordonner la vie économique autour de l'homme et du bien commun.

“
Notre mission est de soutenir des actions d'intérêt général à caractère social et philanthropique.
”

Profondément inspirée par la pensée sociale chrétienne, la Fondation des EDC appelle à coopérer avec tout responsable d'entreprise ou acteur économique quelles que soient leurs convictions dès lors qu'ils partagent la finalité poursuivie.

Sa mission d'accélérer l'économie au service du bien commun se traduit auprès :

- ▶ Des **dirigeants** en soutenant les actions qui diffusent la culture de l'économie du bien commun et en proposant des outils tels que la boussole, le baromètre, l'atelier du bien commun, le Prix Philibert Vrau de l'économie du bien commun...
- ▶ Des **jeunes en décrochage** en soutenant la formation au savoir-être et au savoir-faire pour leur permettre d'acquérir des compétences et des valeurs humaines qui en feront des professionnels autonomes et responsables. Par exemple : les écoles de production.
- ▶ Des **plus fragiles** en soutenant les initiatives qui créent des emplois dédiés ou adaptés. Par exemple : Café Joyeux, Wake Up Café.

La gouvernance

Créée en 2011, la Fondation des EDC est une fondation abritée par la Fondation Notre Dame reconnue d'utilité publique.

Le comité exécutif (Comex), composé de 9 administrateurs et de 4 invités permanents se réunit 4 fois par an.

A cette occasion, le Comex élabore la stratégie, discute des actions, ajuste les orientations, valide les soutiens financiers aux projets présentés et vote le budget.

Les administrateurs sont entièrement bénévoles et participent aux différentes missions telles que l'instruction des dossiers, l'animation du réseau des ambassadeurs, l'animation d'un comité de soutien, la création du fonds d'investissement.

► Le COMEX au 31 décembre 2022

Laurent Bataille, *administrateur*

Jean-Luc Bour, *administrateur, représentant du fondateur SAI*

Sébastien Clerc, *administrateur*

Claire de Francieu, *administratrice*

Pierre Guillet, *président du mouvement des EDC et de la Fondation*

Jean-François Labbé, *administrateur fondateur*

Philippe Leroux, *administrateur président délégué*

Henri Nijdam, *administrateur fondateur en charge de l'instruction des projets*

Louis Renaudin, *administrateur en charge du fonds d'investissement*

► Membre de droit au 31 décembre 2022

Gaëlle Rault, *déléguée générale adjointe de la Fondation Notre Dame*

► Participants invités au 31 décembre 2022

Martine Crémer, *équipe instruction des projets*

Odile Laborie, *responsable mécénat & philanthropie*



De gauche à droite : Claire de Francieu, Pierre Guillet, Philippe Leroux, Pierre Deschamps (invité), Stéphane d'Huart, Laurent Bataille, Henri Nijdam, Jean-François Labbé, Louis Renaudin, Odile Laborie, Jean-Luc Bour, Gaëlle Rault

Les chiffres clés 2022

2

partenariats

- Fédération Nationale des Ecoles de Production (FNEP)
- Groupe de Recherche Anthropologie Chrétienne et Entreprise (GRACE)

3

outils

pour les dirigeants :
1 boussole, 1 baromètre et
1 atelier du bien commun

4

lauréats

pour la 9^{ème} édition
du Prix Philibert Vrau de
l'économie du bien commun

12

ambassadeurs

10

projets soutenus
entre 3 000 et 90 000 €.

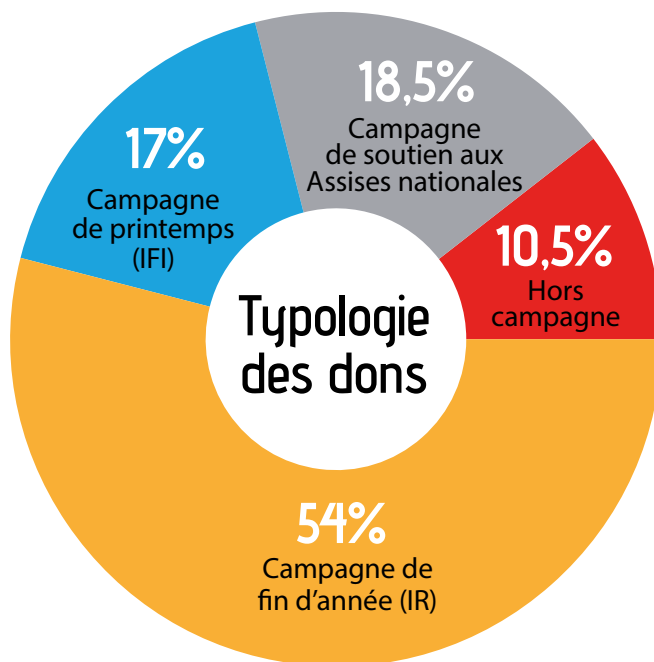
Collecte totale 2022

322 190 € de dons et un apport
pour constituer une dotation
consomptible de 1 104 500 €.

► Le fait majeur de la collecte 2022 réside dans l'augmentation significative du nombre de nouveaux donateurs : **90 nouvelles personnes se sont engagées** pour soutenir l'économie au service du bien commun. Signe que la communication mensuelle via Les Echos de la Fondation, l'intervention des ambassadeurs dans leur région et la présence de la Fondation à plusieurs événements commencent à porter du fruit. A noter également **la part croissante de donateurs non-membres** du mouvement des EDC qui s'engagent pour accélérer l'économie au service du bien commun.

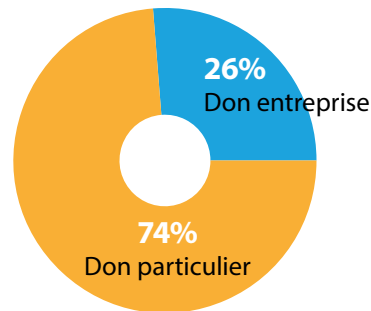
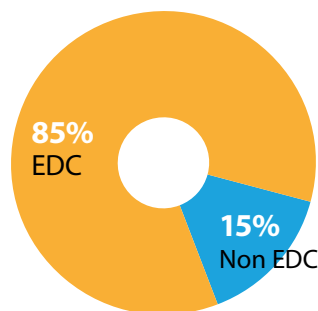
► Les **dons via les entreprises ont été boostés** par le soutien aux Assises nationales du Havre en mars 2022. Un événement qui mobilise largement dans et au-delà du mouvement et qui donne aux entreprises l'opportunité de participer localement à un événement d'envergure réunissant près de 2 000 entrepreneurs.

Les comptes 2022 supervisés par la Fondation Notre Dame, abritante, et certifiés par le Cabinet Mazars, se trouvent sur le site internet www.fondationnotredame.fr et www.fondation-edc.org (à compter du 1^{er} juillet 2023)



Nouveaux donateurs **+95%**

Nombre de dons **+74%**





“ Je suis un donateur régulier de la Fondation car elle porte des réalisations concrètes, elle est dans l'action et pas dans l'assistanat. ”
François

“ Je suis donatrice à la Fondation car c'est le prolongement de mon engagement dans le mouvement. C'est aussi une solution de facilité pour exprimer ma générosité car je n'ai pas à chercher vers quelles associations me tourner. ”
Anne

“ Je soutiens la Fondation des EDC car cela me permet d'agir par solidarité et en cohérence avec le mouvement. ”
Vincent

“ J'ai absolument confiance en la Fondation pour qu'elle utilise mon don à bon escient. ”
Christophe

Les déductions fiscales

► Les libéralités legs, donations et assurance-vie

La Fondation des Entrepreneurs et Dirigeants Chrétiens, sous l'égide de la Fondation Notre Dame reconnue d'utilité publique, est habilitée à recevoir des legs et donations en exonération des droits de succession (donation, legs, assurance-vie).

► Les libéralités dédiées aux entrepreneurs

En qualité d'entrepreneur, des opportunités de transmission tout au long du cycle de vie de l'entreprise permettent de soutenir de manière significative les actions de la Fondation des EDC : don de titres, don de titres, ponctuellement, lors de la cession de d'entreprise ou lors d'un départ à la retraite.

● Je souhaite déduire mon don de l'impôt sur le revenu (IR)

Votre avantage fiscal	Votre don est déductible à hauteur de 66% dans la limite de 20% de votre revenu net imposable.			
Votre don	100 €	300 €	500 €	1 000 €
Coût réel de votre don	34 €	102 €	170 €	340 €

● Je souhaite déduire mon don de l'impôt sur les sociétés (IS)

Votre avantage fiscal	Vous pouvez déduire 60% de votre impôt (IS) dans la limite de 0,5% du chiffre d'affaire HT ou dans la limite de 20 000 €.		
Votre don	1 000 €	5 000 €	25 000 €
Coût réel de votre don	400 €	2 000 €	10 000 €

● Je souhaite déduire mon don de l'impôt sur la fortune (IFI)

Votre avantage fiscal	Vous pouvez déduire 75% de votre impôt (IFI) dans la limite de 50 000 €. Pour réduire votre IFI à 0€ : faites un don correspondant au montant de votre IFI divisé par 0,75.		
Votre don	1 000 €	5 000 €	25 000 €
Coût réel de votre don	250 €	1 250 €	6 250 €

La mission et l'engagement des ambassadeurs

Initié depuis septembre 2021, le réseau des ambassadeurs de la Fondation des EDC s'est étoffé et s'est structuré. Animé par Hortense Troupeau, ambassadrice de la région Ile de France Ouest, il compte, à fin décembre 2022, 12 ambassadeurs à titre bénévole. Leur mission principale est de faire connaître sur leur territoire la Fondation des EDC et les projets soutenus par celle-ci, notamment en témoignant lors de rencontres et d'événements locaux dans et au-delà du mouvement des EDC. Ils peuvent également être appelés à suivre certains projets soutenus dans leur région.

12 ambassadeurs en région

► Deux fois par an, les **12 ambassadeurs se réunissent en séminaire** dans une association soutenue par la Fondation. L'objectif ? Vivre un temps de fraternité, faire un point sur les actions, partager des bonnes pratiques. Et surtout, aller à la rencontre des bénéficiaires des projets afin de mesurer concrètement l'impact des actions de la Fondation des EDC et ainsi nourrir leur capacité à témoigner de sa mission.

► Leur **engagement dans leur région** respective, soutenu par une communication régulière (newsletter mensuelle, rapport d'activité, publications sur LinkedIn...), se concrétise par une meilleure diffusion et compréhension de la mission et du champs d'intervention de la Fondation des EDC. Ce qui se traduit concrètement par l'augmentation significative du nombre de nouveaux donateurs (+95%) en 2022.



Anne-France Bonte
Nord Pas de Calais



Dominique Fernier
Auvergne Rhône Alpes



Fabrice Buzon
Alsace



François-Xavier Pinon
Aquitaine



Hortense Troupeau
IDF Ouest



Humbert de Monts
Picardie



Isabelle Sagon
Midi Pyrénées



Jacques Bertrand
Paris



Jacques Perrier
Bourgogne Franche-Comté



Nicolas Ballouard
IDF Est



Philippe Pozzi
International & OM



Stéphane Ranger
Normandie

Photos © C. Simon



Paroles d'ambassadeur

“ Être ambassadrice de la Fondation des EDC donne sens à mon engagement aux EDC et rend concret mon engagement chrétien. Quel enrichissement que toutes ces belles rencontres de visages du Christ, personnes blessées qui retrouvent leur dignité grâce notamment au soutien de la fondation ! Sandrine nous explique fièrement son métier de couturière en confection industrielle au sein de l'école de production de Roubaix, Moussa évoque son parcours d'ancien prisonnier et son projet professionnel suite à son expérience professionnelle au sein de Wake Up Café, Raphaël nous sert avec tout son cœur tellement content d'avoir un travail au Café Joyeux de Bordeaux malgré son handicap.



Hortense Troupeau
Ile de France Ouest

“ Le plaisir de faire est pour moi un puissant moteur de dynamique. L'engagement est porteur de sens, j'ai donc plaisir à m'engager pour donner du sens à l'entraide et la solidarité. La fondation porte de nombreux projets qui s'inscrivent dans les principes de l'économie sociale. Plus nous parlerons de la Fondation des EDC au sein de nos équipes, de nos 19 régions EDC et auprès d'institutions, plus nous la rendrons visible.

Philippe Pozzi
International
et Outre-Mer



Le partenariat entre la Fondation des EDC et la Fédération Nationale des Ecoles de Production

Le 23 novembre, la Fondation des EDC, la Fondation Notre Dame et la Fédération Nationale des Ecoles de Production ont signé un partenariat pour accélérer la création des écoles de production en France, une formation unique qui permet aux jeunes en situation de décrochage scolaire de trouver un emploi.



► Les Écoles de Production sont des établissements privés d'enseignement technique à but non lucratif destinés aux jeunes de 15 ans à 18 ans. **Elles visent les 100 000 jeunes qui sortent chaque année du système éducatif, sans diplôme ni formation.**

Leur principale spécificité est de former à un métier en mettant le jeune en situation réelle de production au sein d'une « école-entreprise ». La Fédération Nationale des Ecoles de Production permet aux jeunes en décrochage scolaire d'apprendre un métier technique dans des domaines tels que l'industrie, le bois, le bâtiment, l'automobile, les travaux paysagers, la restauration ou le maraîchage primeur.

► Encadrés par un maître professionnel, les élèves apprennent leur métier en produisant de vraies commandes passées par des entreprises. Cette pédagogie du « faire pour apprendre » permet de donner du sens à leur formation : les élèves sont responsabilisés, estimés et valorisés par les clients qui achètent leurs produits au prix du marché.

A l'issue de cette période, **plus de 90% des élèves obtiennent un CAP ou un Bac Pro et chacun reçoit 5 à 6 offres d'emploi à l'issue de leur formation.**

90%
de réussite au
CAP (Juin 2022)

91%
de réussite au
BAC PRO (Juin 2022)

► La Fondation des Entrepreneurs et Dirigeants Chrétiens a pour mission d'accélérer l'économie au service du bien commun en soutenant des initiatives en faveur de **la formation au savoir-être et au savoir-faire des jeunes en situation de décrochage** afin qu'ils acquièrent des valeurs humaines et des compétences qui en feront des professionnels autonomes et responsables. Ce qui correspond pleinement à la vocation des écoles de production.

► De fait, depuis 10 ans, **la Fondation des EDC a soutenu 12 écoles de production pour une enveloppe de 400 000 €.** Aujourd'hui, ce sont 50 écoles qui maillent le territoire national. La Fédération Nationale des Ecoles de Production a pour **objectif de créer 10 écoles en 2023 et d'atteindre 100 écoles à l'horizon 2028 pour former à un métier opérationnel quelque 4 000 jeunes en situation de décrochage.**





30 médailles Meilleurs Apprentis de France depuis 5 ans

48% des élèves poursuivent leurs études

10 lauréats au Concours général des Métiers et Olympiades des Métiers

Jusqu'à **5 à 6 offres** d'emplois pour un élève en fin de scolarité



Le partenariat en 4 axes

- Le soutien à l'organisation nationale des Ecoles de Production pour l'aider à se structurer ;
- L'appel à projet et l'accompagnement des projets des Ecoles de Production ;
- La création d'un fonds pour soutenir le développement des Écoles de Production en région ;
- La valorisation des actions réalisées par les deux organismes par le biais d'une communication efficace.

« La convention que nous avons signée avec la Fédération Nationale des Ecoles de Production est très naturelle pour la Fondation des EDC, explique Philippe Leroux, président-délégué de la Fondation. Les écoles de production permettent aux jeunes en décrochage scolaire d'apprendre un métier technique et de reprendre confiance en eux. Cela cadre parfaitement avec notre mission d'accompagner les formations des jeunes au savoir-être et au savoir-faire afin d'accélérer l'économie du bien commun ».

“ La Fondation des Entrepreneurs et Dirigeants Chrétiens a d'ores et déjà soutenu généreusement les écoles de production, au cas par cas, ce dont je la remercie. Ce partenariat, porté par des valeurs communes, va permettre d'accélérer la création de nouvelles écoles de production en ligne avec le projet de positionnement et de développement de la Fédération Nationale des Écoles de Production pour l'horizon 2023-28. Je suis convaincu de la contribution de cet accord au bénéfice des jeunes, que nous nous devons d'aider à trouver du sens et à exploiter leurs talents. ”



Dominique Gardy
président de la Fédération Nationale des Ecoles de Production.

Le partenariat avec le Groupe de Recherche Anthropologie Chrétienne et Entreprise (GRACE)



Depuis plus de dix ans, des professeurs et chercheurs en économie, gestion, sociologie et philosophie de différentes universités (Université de Nantes, Aix-Marseille, Montpellier, Toulouse, Lyon III, UCLY...) et grandes écoles françaises (EM Lyon, Audencia, HEC, ESSEC, IEP Toulouse, ICAM Lille, IRCOM...) se sont réunis au sein du GRACE pour travailler sur l'anthropologie sous-jacente aux théories économiques et managériales dominantes.



- ▶ L'anthropologie chrétienne, telle qu'elle s'est élaborée dans la tradition de **la doctrine sociale de l'Église**, constitue le soubassement intellectuel des travaux du GRACE. Le GRACE a déjà à son actif une production de recherche significative (nombreux ouvrages, articles scientifiques, thèse de doctorats...) qui constituera le socle solide de savoirs et de méthodologies nécessaire à la conduite du **programme de recherche 2022/2025 « Travail, Entreprise et Bien commun »**.
- ▶ Le GRACE a sollicité la Fondation des EDC pour soutenir ce programme de recherche, étant entendu que ces travaux entrent dans les objectifs de la mission de la Fondation des EDC de **diffuser l'économie du bien commun auprès des dirigeants**.
- ▶ Le programme de recherche 2022/2025 « Travail, Entreprise et Bien commun » vise **trois objectifs** :

1. Conduire des travaux de recherche sur le travail, le management, l'entreprise et l'économie au service du bien commun à partir de l'anthropologie chrétienne (dont la Pensée Sociale Chrétienne) et faire connaître ces travaux au travers de publications (livres, articles scientifiques, articles de presse générale et professionnelle...), de conférences et de colloques.

2. Former à ces perspectives nouvelles les futurs enseignants-chercheurs de l'enseignement supérieur (Université et Grandes écoles) et les futurs cadres et dirigeants d'entreprise.

3. Créer des outils, dispositifs, solutions nouvelles à destination des praticiens de l'entreprise et du management.





Le partenariat

La synergie du partenariat entre le GRACE et la Fondation des EDC va se concrétiser sous différentes formes :

- A travers ses **publications, ses conférences et ses colloques**, le GRACE entend contribuer à diffuser la culture et les dispositifs de l'économie du bien commun auprès du public des cadres et décideurs.
- Les chercheurs et les **travaux de recherche** du GRACE doivent pouvoir contribuer à la réflexion et aux actions engagées par les EDC autour de l'économie du bien commun. A travers des conférences organisées en commun, des ateliers de réflexion ou encore des vidéos ou des articles à destination du site, du magazine ou des cahiers des EDC, les possibilités de synergie semblent multiples.
- A travers son **activité de recherche et d'encadrement de thèses**, le GRACE contribue à l'entrée à l'Université et dans les Grandes Écoles d'enseignants-chercheurs formés à ces perspectives et à même de les transmettre auprès d'un public d'étudiants en formation initiale comme en formation continue.

“ Après le beau séminaire de janvier à Angers, nous préparons le XXV^{ème} séminaire plénier du GRACE qui se tiendra à Marseille du 28 au 30 juin autour du thème « qu'est-ce qu'un travail digne ? ». Les chercheurs du GRACE feront le point sur l'avancée des deux sous-axes de recherche actuellement ouverts : « travail et communauté » et « entreprise et bien commun. ”



Mathieu Detchessahar
Professeur
Université de Nantes

Les 3 outils du dirigeant

La Fondation des EDC a initié plusieurs chantiers lui permettant de diffuser l'économie du bien commun auprès des dirigeants : le prix Philibert Vrau de l'économie du bien commun, un atelier du bien commun, un baromètre pour évaluer ou mesurer la manière dont l'entreprise se met au service du bien commun ...



La boussole du bien commun

► Construire **une démarche cohérente** basée sur la Pensée Sociale Chrétienne (PSC) qui se réfère à des actions identifiables au sein des entreprises n'est pas chose aisée. C'est pourquoi, un travail préalable à tous ces chantiers a été réalisé pour traduire la PSC en actions au sein de l'entreprise au service de la dignité de l'Homme et du bien commun. Cette traduction a permis d'élaborer un référentiel concret, que nous avons appelé boussole de l'économie du bien commun.

Cette boussole vise à donner les repères nécessaires au développement de l'économie du bien commun au sein des entreprises. Elle permet d'orienter les dirigeants et leurs collaborateurs dans leur recherche de cohérence entre la nécessaire performance économique et la conviction que l'Economie est au service de l'Homme.

Œuvrer à la dignité de l'Homme

- L'entreprise investit dans le développement et l'épanouissement de ses employés
- L'entreprise réserve une place spéciale aux plus fragiles
- Les systèmes de reconnaissance/d'évaluation de la performance intègrent l'épanouissement de tous et de chacun
- L'entreprise prône un leadership respectueux de l'homme (facilitant, « charge d'âme », anti-micro-management)

Créer les conditions de la solidarité

- L'entreprise a mis en place un système de participation / d'intéressement
- L'entreprise possède un processus / traitement différencié des plus fragiles
- L'entreprise crée les conditions de l'entre-aide entre les équipes et les employés
 - Le management est soucieux de l'équité dans son action au quotidien
- L'entreprise dispose de ratios clés pour l'équité des rémunérations type 1/40 (seuil à valider)

Développer l'universalité des biens

- Le projet de l'entreprise comporte plusieurs marqueurs de l'économie du bien commun : servir l'homme, dépasser le simple profit, ...
- L'entreprise met en œuvre des politiques / pratiques qui contribuent à plus d'inclusion et de durabilité
 - Dans son action, l'entreprise s'occupe de la maison commune
 - L'entreprise a un ancrage marqué dans son territoire et promeut des interactions avec les parties prenantes de son écosystème

Pratiquer et promouvoir la subsidiarité et la participation

- L'entreprise a cadré les principes de subsidiarité : rôle et mandats (champ de responsabilité, modes de coopération, rituels)
- Chaque employé est en situation de prendre des décisions et des initiatives (oser, droit à l'erreur, facilitation par le management, droit à l'information...)
- L'entreprise crée les conditions de la coopération (temps alloué, incitation managériale, espaces)



Le baromètre du bien commun

► Le baromètre est issu d'un travail au sein de la fondation à partir de l'outil « boussole » - voir page précédente. L'enjeu était de créer un questionnaire pour tous les dirigeants membre ou non des EDC qui s'interrogent sur la manière dont ils peuvent contribuer au bien commun, grâce à l'économie, au sein de leur entreprise et de son environnement. Ce sondage sera accessible en 2023 sur le site de la Fondation des EDC www.fondation-edc.org. Il permettra d'interroger les collaborateurs sur leur perception des actions mises en place au sein de leur entreprise en faveur du bien commun.

Dans ce questionnaire, **le bien commun est abordé au travers**

4 dimensions :

- La dignité ;

- La solidarité ;

- La participation et la subsidiarité qui donnent une indication sur le niveau d'implication des collaborateurs dans les décisions et la vie de l'entreprise ;

- La destination universelle des biens évalue la manière dont la valeur produite est partagée avec l'ensemble des parties prenantes. La question de l'environnement est abordée dans cette dimension. Elle passe par des actions directes mais également par l'attention aux hommes et aux femmes qui sont en relations avec l'entreprise



Présentation du baromètre aux Assises du Havre

Ce questionnaire peut également être utilisé dans le cadre d'une **démarche RSE**. Ce baromètre sera accessible gracieusement pour toutes les entreprises via le site de la fondation www.fondation-edc.org. Celles-ci peuvent contribuer aux actions et aux missions de la fondation en faisant un don fiscalement déductible.

L'atelier du bien commun

► L'atelier de formation du bien commun a été conçu pour **accompagner les dirigeants d'entreprise** qui souhaitent mettre leur entreprise au service du bien commun. L'enjeu est de les aider à **définir une démarche de transformation**. Que ce soit le point de départ de leur entreprise vers le bien commun ou le renforcement de ce qui est déjà en place. L'atelier s'appuie sur la boussole de l'économie du bien commun développé par la Fondation des EDC. Après une réflexion sur ses motivations profondes, chaque participant est invité à évaluer son entreprise à partir de ce référentiel puis, à partir de cette prise de recul, à définir les premières actions à mettre en œuvre.

Plus qu'une formation, **l'atelier est un voyage apprenant à la rencontre d'entreprises inspirantes.**

Ainsi, la première promotion sera accueillie par Eric Boël, lauréat du Prix Philibert Vrau de l'économie du bien commun en 2016, au sein de son entreprise les tissages de Charlieu, au cours du 2^o trimestre 2023. Cet atelier est l'un des premiers de l'école des EDC en cours de création. La vocation de l'école des EDC est d'être un « lieu de formation et de croissance pour les dirigeants qui veulent placer leur entreprise ou organisation au service du bien commun ».

« C'est un parcours d'éveil. L'important est de lancer le moteur. Montrer que c'est possible, surmonter ses peurs tout en gardant le sens des réalités... »

« A la lumière de la pensée sociale chrétienne et de la parole de Dieu, sa mission est de leur proposer des outils et de les accompagner sur ce chemin ».

« Le diagnostic est très exhaustif et peut faire peur. D'où l'importance d'une réappropriation, du choix des critères à travailler et enfin de l'invitation à hiérarchiser ses actions. »

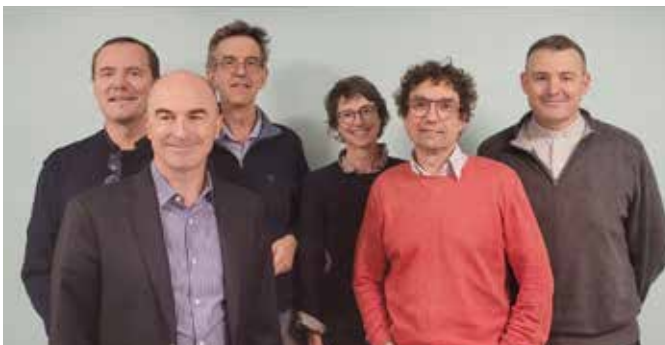
9^{ème} édition du Prix Philibert Vrau de l'économie du bien commun

En s'inspirant de Philibert Vrau (1829 - 1905), entrepreneur de l'industrie textile du Nord et pionnier dans la mise en œuvre du bien commun dans son établissement, la Fondation des EDC a créé en 2014 le Prix Philibert Vrau de l'économie du bien commun qui récompense des créateurs d'entreprises et des dirigeants animés par la pensée sociale chrétienne et engagés au service du bien commun.



1^{er} décembre 2022 – Université Catholique de Lille
Les lauréats de la 9^{ème} édition du Prix Philibert Vrau de l'économie du bien commun

► En soutenant et en distinguant des dirigeants qui œuvrent à ordonner **la vie économique autour de l'homme et du bien commun**, la fondation souligne l'absolue nécessité de dépasser la performance économique et financière pour ne jamais perdre de vue ni l'origine ni la finalité des biens. Ils sont signes d'espérance pour des sociétés et source d'inspiration pour tous les dirigeants d'entreprises.



Le jury, composé du président de la fondation, du conseiller spirituel, des lauréats de l'année précédente et des partenaires média (RCF et La Croix), délibèrent pour sélectionner les lauréats, en se basant sur le référentiel de l'économie du bien commun.

Les entrepreneurs et dirigeants ne candidatent pas au Prix Philibert Vrau de l'économie du bien commun. Leurs noms sont proposés de manière libre et spontanée parmi les membres des EDC ou au-delà du mouvement. Vous pensez à des lauréats ? Envoyez vos suggestions à : prixphilibertvrau@fondation-edc.org

Nouvelle équipe

En 2022, une nouvelle équipe a été appelée pour organiser le Prix Philibert Vrau de l'économie du bien commun, avec pour mission de le faire rayonner dans le monde économique dans les années à venir. Cette année, les premières initiatives ont été prises en vue de le professionnaliser : sollicitation des équipes EDC, dès le mois de juin, pour proposer des candidats ; les lauréats de l'année N-1 feront désormais systématiquement partie du jury de l'année N ; une fois désigné, les lauréats de l'année N sont conviés à une rencontre avec le ou la marraine de la soirée afin de faire connaissance, partager leur expérience et créer une fraternité entre les lauréats ; ouverture vers de nouveaux médias tels que La Voix du Nord et CNews.



François Eygun



Aurélie Lavaud



Xavier Thierry



Elisabeth de Charmacé

Les Lauréats 2022

Prix décernés par Blandine Mulliez, Présidente de la Fondation Entreprendre



Prix Philibert Vrau de l'économie du bien commun

Maxime PAWLAK, co-fondateur - ELOI

► Après 15 ans dans l'informatique et plusieurs créations d'entreprises, l'arrivée de sa 3^{ème} fille, porteuse d'un handicap génétique, le confronte à la vulnérabilité et le pousse à s'engager au service de la transition écologique et sociale. Maxime cède sa structure dans l'informatique et fonde Eloi en 2019 avec François Moret. Eloi est une société à mission qui souhaite « contribuer à donner aux agriculteurs des moyens pour soigner la terre et les Hommes » en proposant des solutions nouvelles pour la transmission des fermes et l'installation pérenne de porteurs de projets en agroécologie. Eloi promeut notamment le concept de « grappes de fermes agroécologiques », primé à plusieurs reprises par le monde agricole, qui permet la reprise d'une ferme par plusieurs repreneurs indépendants mais complémentaires. Eloi permet l'installation de projets en agriculture ou en transformation à la ferme en proposant des unités foncières adaptées sur des fermes transmises ou diversifiées. La société à mission démultiplie ainsi les opportunités de reprise des fermes bloquées dans leur transmission.

“ Maxime PAWLAK réunit tout ce qu'on peut attendre du Prix Philibert Vrau : œuvrer nécessairement dans l'économie de marché et contribuer à mettre l'entreprise au service du bien commun. Riche d'une première expérience entrepreneuriale, il a vécu une double conversion, professionnelle et personnelle, et travaille aujourd'hui sur la conversion écologique dans le monde agricole. ”

“ Martin Breuvert est un jeune dirigeant qui coche toutes les cases : relocalisation de l'industrie textile en France, création d'un écosystème de la filature et redynamisation du savoir-faire français, notamment dans les Hauts-de-France. ”



Prix du jeune dirigeant

Martin BREUVART, Président - LEMAHIEU

► Après cinq années passées en Chine, Martin Breuvert a racheté avec son associé l'entreprise textile Lemahieu, située à Saint André-lez-Lille. Très engagée pour le « made in France », Lemahieu propose des vêtements et sous-vêtements en matière upcyclée et en coton bio issu à 100% de l'agriculture biologique. L'entreprise prône un juste équilibre entre « économiquement viable, socialement juste et environnementalement bon ».



Prix de l'économie sociale et solidaire

Jean-Baptiste NOUAILHAC, Directeur Général - Réseau Espérance Ruralités

► Jean-Baptiste Nouailhac, cofondateur d'Excellence Ruralités, crée le Cours Clovis à La Fère dans l'Aisne en 2017. Pour enrayer le décrochage scolaire dans la France dite périphérique, Jean-Baptiste souhaite redonner le goût d'apprendre à des jeunes souvent en perte de repères. Pour ce faire, il a institué plusieurs règles : port de l'uniforme, interdiction d'utiliser les téléphones portables et vouvoiement généralisé. Elle accueille aujourd'hui une centaine d'élèves du CP à la troisième. Ce modèle est un succès : un deuxième collège a ouvert ses portes en Charente à la rentrée 2022.

“ Jean-Baptiste NOUAILHAC a choisi de s'engager pleinement auprès des jeunes des territoires oubliés de la ruralité en s'installant avec sa famille dans une région en souffrance en termes de décrochage scolaire et d'emploi. Il est un témoignage concret de la mission de la Fondation des EDC à travers la création d'une école destinée à l'apprentissage des savoirs fondamentaux et à la formation au savoir-être indispensables à la bonne insertion dans le monde adulte. ”

“ Le Jury décerne à l'unanimité ce Prix Coup de Cœur à Bernard STREIT pour honorer l'engagement de toute une vie à concilier emploi et handicap dans un territoire reculé. Un engagement qui prend sa source dans la vulnérabilité et la fragilité au cœur de la famille du lauréat. Un témoignage lumineux du champ des possibles pour et avec les bénéficiaires. ”



Prix Coup de Cœur

Bernard STREIT, Fondateur - Action Philippe Streit

► Bernard Streit, ex-PDG de Delfingen, crée l'association Action Philippe Streit à Anteuil dans le Doubs en 2019. Fondée à la demande de son frère Philippe, lui-même en situation de handicap, l'association accueille des entreprises telles que Le Bon Coin, Carglass ou Randstad qui embauchent des personnes en situation de handicap. Covoiturage, aide à la recherche d'un logement, possibilité de consulter un kinésithérapeute sur place : tout est mis en œuvre pour que les collaborateurs travaillent dans les meilleures conditions. Tout un écosystème s'est construit dans l'ancien bâtiment logistique de Delfingen : après l'installation d'une micro-crèche, un centre médico-sportif, un restaurant, deux salles de soin et une salle de spectacle sont à venir. L'association compte déjà 65 emplois à ses collaborateurs et vise 150 emplois supplémentaires d'ici deux ans.

La Fondation des EDC vous donne rendez-vous jeudi 7 décembre 2023 pour la 10^{ème} édition du Prix Philibert Vrau

L'instruction des projets

Toute demande de financement auprès de la Fondation des EDC fait l'objet d'un dépôt de dossier par le demandeur. Une fois complété et déposé sur le site internet de la Fondation, le projet est réceptionné par l'équipe d'instruction, constituée d'Henri Nijdam et Martine Crémer. Depuis 10 ans, fort de l'instruction de près de 200 projets, ils ont construit un processus éprouvé et fiable pour étudier en profondeur la teneur et les objectifs des projets. L'équipe a aussi acquis une véritable expertise dans l'analyse et le conseil de projets de l'économie sociale et solidaire. Leur démarche professionnelle est un gage de sérieux et d'assurance à la fois pour le porteur de projet, pour les donateurs et pour la prise de décision du Comité Exécutif (COMEX) de la fondation.

L'instruction des projets répond à une triple exigence :

► L'exigence envers le donateur

Dans la mesure où la Fondation des EDC fait appel à la générosité pour financer les projets, il convient de créer, préserver et développer une relation de confiance avec nos donateurs.

- Un donateur qui s'engage doit être conforté dans le fait que son don va être utilisé à bon escient ;
- Dans la mesure où ce don va permettre une déduction fiscale, il convient de vérifier que le projet soutenu est bien éligible sur le plan fiscal en répondant à certains critères, notamment celui d'intérêt général.

► L'exigence de la Fondation

Afin de respecter les engagements de la Fondation des EDC, l'instruction permet de vérifier les différents éléments suivants, indispensables pour éclairer la prise de décision des membres du COMEX :

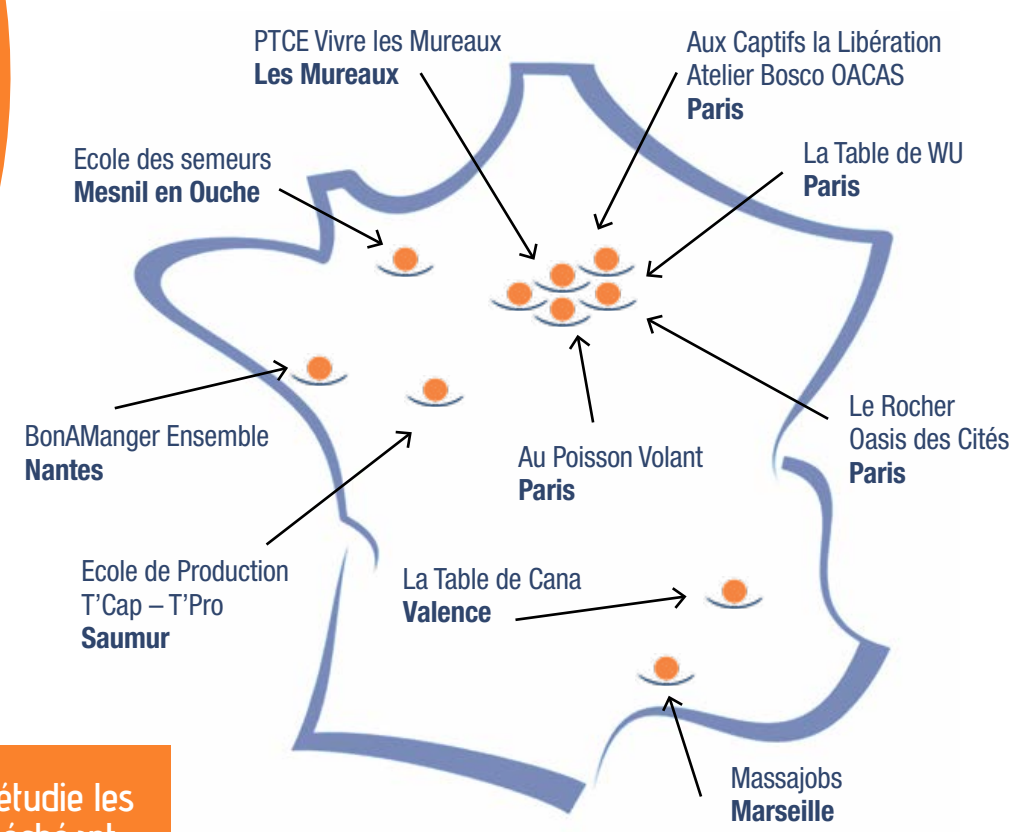
- La bonne adéquation du projet avec les missions sociales de la Fondation des EDC : formation au savoir-être et au savoir-faire pour les jeunes en situation de décrochage et création d'emploi pour les plus fragiles ;
- Le projet est bien d'intérêt général : une gestion désintéressée (la question de la rémunération des dirigeants, des conflits d'intérêt ...), la non-lucrativité, ne fonctionne pas au profit d'un cercle restreint de personnes etc... Pour ce faire, une analyse de la gouvernance et des modes d'actions est conduite ;
- La pérennité du projet tant sur le plan de la qualité de l'équipe dirigeante que sur le plan de son modèle économique : de plus en plus de projets sont portés par des structures non associatives (SAS, SARL etc) relevant de l'économie sociale et solidaire éligibles au soutien de la Fondation des EDC. Ces modèles-là nécessitent une analyse financière un peu plus poussée ;
- L'efficacité du projet en analysant le nombre de personnes bénéficiaires de l'action, l'impact produit par l'action financée ... In fine, analyser à la lumière de la théorie du changement, l'impact du projet sur son écosystème ;
- Les synergies possibles du projet avec le mouvement des EDC, notamment via le réseau Agir avec les EDC.



L'équipe d'instruction Martine Crémer et Henri Nijdam



Les projets soutenus en 2022



“ La Fondation des EDC étudie les projets et peut, le cas échéant, jouer un rôle de conseil avec un regard bienveillant. ”

► L'exigence envers le porteur de projet

Le dépôt d'un dossier fait systématiquement l'objet d'un appel téléphonique par l'équipe d'instruction. Ce premier contact permet de créer un lien, de décrypter le projet dans ses grandes lignes et de l'orienter de manière pertinente.

Au cours de l'instruction, la Fondation des EDC peut avoir un rôle de conseil en étant force de proposition, en aidant le porteur de projet à analyser ses forces et faiblesses... Elle permet au porteur de projet de profiter d'une vision d'ensemble, de l'expérience acquise par la Fondation des EDC de l'écosystème et des possibilités de mise en relation.

Enfin, l'équipe d'instruction porte un regard bienveillant sur le projet : son processus d'instruction doit permettre d'accompagner le porteur de projet en lui prodiguant une analyse constructive de l'action qui nécessite un soutien financier, que le comex de la fondation décide ou non de ce soutien.


Pour déposer un projet

Connectez-vous sur le site de la Fondation :
<https://www.fondation-edc.org/proposez-votre-projet/>

Les demandes de soutien peuvent être déposées tout au long de l'année et sont présentées pour décision aux comités exécutifs de mars (dépôt de la demande avant le 15 janvier) et septembre (dépôt avant le 1^{er} août).

LA FONDATION NOS ACTIONS PROPOSEZ VOTRE PROJET ACTUALITÉS CONTACT FAIRE UN DON
 Critère de sélection Critère de choix des donateurs Critère de certification
PROPOSEZ VOTRE PROJET
 Critères de sélection
 Nature du projet : La Fondation soutient exclusivement des projets collectifs situés en France.
 Domaines d'intervention :
 - Diffuser la culture de l'entreprise du bien commun auprès des dirigeants, en leur proposant des outils pour gérer leur entreprise à l'heure du bien commun.
 - Former des jeunes professionnels autonomes et responsables, en accueillant des associations qui accompagnent leurs élèves et leur permettent d'acquiescer...





**“ Ici on se sent accueilli :
on est considéré, on nous
apprend un métier avec
exigence et dans une
bonne ambiance. ”**

François, école de production d'usinage

1 Ecole de Production T'Cap – T'Pro (Saumur)



L'école de Production T'CAP-T'PRO a pour objet d'accompagner et de former des jeunes, tout public y compris ceux d'entre eux qui rencontrent de graves difficultés scolaires ou sociales. Il s'agit de leur offrir une formation humaine, pour acquérir le savoir-être demandé par leur futur employeur, et technique, sur des métiers en tension dans notre territoire, tout en les préparant à l'obtention de diplômes d'Etat. La particularité de notre école de production réside dans le fait que les élèves se forment en réalisant de vraies commandes clients, 25h sur 35h / semaine, selon la pédagogie de « faire pour apprendre ».

Le projet en 2022

► Principales réalisations en 2022

- 100% de réussite au CAP métallier pour notre 2^e promotion de 5 jeunes en juin 2022 ;
- Nos élèves ont réalisé trois commandes significatives : 27 gardes corps de 3m pour le stade Offard de Saumur, 50 bacs pour Manip et 24 cadres pour Cégélec Beaucozézé ;
- Obtention de 2 commandes importantes en métallerie : 80 armoires alu pour EDF et 5 « portes » décoratives pour le théâtre de Saumur ;
- Création de la section couture : déménagement et démontage de cloisons pour créer l'emplacement du 1^{er} atelier de couture qui a ouvert en septembre 2022, embauche d'un maître professionnel en couture et investissement dans les machines à couture.

► Impact du soutien de la Fondation des EDC

Conformément à notre engagement, notre projet de créer une section couture s'est bien réalisé en septembre 2022. C'est une formation bien différente de celle que nous proposons dans la métallerie qui nous permet d'élargir notre offre de formation et ainsi accueillir de nouveaux élèves. Cela répond aussi à un besoin des clients et nous permet d'équilibrer économiquement notre structure.

► Soutien de la Fondation

10 000 € pour financer l'ouverture d'une section couture.



« Ce qui est bien chez T'CAP-T'PRO c'est qu'il y a très peu de cours en salle, ici on travaille pour des clients et on se forme au métier directement. »

► Depuis sa création en septembre 2019, l'école de production T'Cap – T'Pro a accueilli et formé deux promotions de jeunes (13 élèves) sur le métier de la métallerie. A la rentrée de septembre 2022, ce sont 11 élèves en 1^{ère} année de métallerie, 7 élèves en 2^{ème} année de métallerie ainsi que 8 élèves en 1^{ère} année de couture qui sont formés au savoir-faire et au savoir-être.



« Je voulais vraiment me former à la couture mais comme il n'y avait rien sur Saumur, je ne savais pas où aller. Avec T'CAP-T'PRO je suis contente de pouvoir me former à ce métier. »

2 Ecole des Semeurs

(Mesnil en Ouche)



Le cœur de mission de l'école des Semeurs est la formation de jeunes, de 15 à 18 ans, en rupture avec le système scolaire classique, aux métiers de vendeur primeur en circuit court et de maraîcher biologique. Labellisée Ecole de Production, l'Ecole des Semeurs est à la fois un établissement scolaire et une ferme maraîchère productive de 4,5 ha. Les élèves, en immersion dans une ferme, passent 2/3 du temps à la pratique du métier et 1/3 du temps à la formation académique. Souvent, ces jeunes rencontrent également des difficultés sociales et/ou personnelles. L'accompagnement proposé par l'Ecole des Semeurs leur permet de trouver des solutions et de se projeter dans la construction de leur vie personnelle et professionnelle.



Le projet en 2022

► Principales réalisations en 2022

En 2022 nous avons continué à diversifier nos activités de ventes pour que nos jeunes découvrent tous les « trucs et astuces » du métier de vendeur. Nous faisons un second marché hebdomadaire et nous organisons des animations commerciales dans les magasins partenaires où les jeunes sont directement confrontés aux clients. Nous avons agrandi notre parcelle de culture, doublé nos capacités de culture sous serre et planté plus de 100 arbres fruitiers (pommiers et poiriers principalement). Nous sommes également devenus une association agréée 1% pour la planète.

► Impact du soutien de la Fondation des EDC

Le soutien de la fondation est destiné à l'aménagement des nouveaux locaux : ajout de 2 salles de classe, des vestiaires et un bureau.

► Soutien de la Fondation

5 000 € pour financer l'aménagement de nouveaux locaux.

« Ce qui m'intéresse c'est de faire un métier qui a du sens : nourrir les gens. »

« Je suis content d'apprendre des choses nouvelles. Depuis l'an dernier j'ai bien progressé en maths. »



« Il y a une bonne ambiance, les profs sont sympas, ils nous écoutent et je vais pouvoir avoir un diplôme. »

« Au collège j'étais un cancre et là j'ai trop envie d'apprendre ! »

« Je me sens bien ici ! »

3 Le Rocher Oasis des Cités (Paris)



Le Rocher, Oasis des cités est une association catholique loi 1901 d'éducation populaire créée en 2001. Elle déploie son action avec des antennes dans 9 quartiers de grandes pauvretés en France. Ancrée dans la doctrine sociale de l'Église, notre mission au service des autres et à la société puise son inspiration dans notre foi, résolument centrée sur la dignité des personnes, la fraternité, l'option préférentielle des plus pauvres et la recherche du bien commun.



Le projet en 2022

► Principales réalisations en 2022

Pour répondre à la dizaine de demande d'implantation, nous testons le modèle fédératif. C'est pourquoi, nous avons transformé l'antenne de Nîmes en association locale affilié à l'association Le Rocher et nous avons préparé, avec des membres des EDC du territoire des Hauts de France, l'ouverture de notre 10^{ème} antenne à Roubaix (courant 2023). Nous avons également mis en place un projet pour comprendre et agir sur le décrochage scolaire de manière plus efficiente. Nous avons participé activement aux Assises des EDC au Havre.

► Impact du soutien de la Fondation des EDC

Le soutien de la Fondation des EDC a contribué au financement de 29 camps d'été qui ont accueillis 219 enfants et jeunes encadrés par 107 personnes. Sortir des quartiers pour :

- découvrir la France, son histoire, ses paysages, sa diversité,
 - aller à la rencontre des personnes qui les accueillent dans leur maison, leur jardin pour camper,
 - être en service, se dépasser physiquement, réussir des défis,
 - changer leur regard sur eux même et sur les autres, pour prendre confiance en eux, pour se sentir aimable, utile, capable. Aucun ne revient le même de ces expériences qui participent à leur redonner le goût d'être acteur de leur vie ! Et tous ceux qui ont accueilli ces jeunes ont changé leur regard sur les jeunes des quartiers !
- 1 action, 3 bénéficiaires : les habitants, les équipes, les hôtes !

► Soutien de la Fondation

7 000 € pour financer les camps d'été.

► En faisant le choix de vivre dans les cités, le Rocher met en place des actions éducatives, sociales et culturelles qui développent et valorisent le savoir-être, le mérite, le goût de l'effort, la responsabilisation et l'autonomie des personnes que nous rencontrons par l'entraide, l'accueil inconditionnel et le renforcement du lien social. Mais plus important encore, le Rocher existe pour développer une culture de la rencontre : une rencontre personnelle, avec chacun, au service du rapprochement de mondes qui parfois vivent comme coupés l'un de l'autre : le monde des cités, ces lieux de grandes pauvretés de toute nature et le reste de la société.



“ C'était le meilleur camp parce que vous nous avez vraiment fait confiance. Younès ”

“ On a une autonomie et une liberté qu'on n'a pas dans le quartier ! ”
Hicham

“ C'est fou avec Le Rocher c'est tout simple ! On a l'impression d'être en mission depuis des mois, les jeunes sont super attachants. Une fois sortis de leur quartier ils redeviennent joyeux. ”
Une bénévole

PTCE Vivre les Mureaux (Les Mureaux)



Catalyseur territorial, le PTCE* Vivre Les Mureaux a pour vocation de dynamiser le territoire en favorisant l'essor des projets d'économie sociale et solidaire qui ont un fort impact local et qui créent des emplois majoritairement non délocalisables tout en respectant les hommes et l'environnement. Pour cela, nous agissons autour de 4 axes d'intervention, à savoir : développer un « Vivre ensemble » harmonieux et inclusif ; favoriser les conditions d'un écosystème local créateur d'activité durable et d'emploi ; développer un tourisme solidaire, inclusif et durable ; et structurer la démarche pour qu'elle soit duplicable pour d'autres territoires.

*Pôle Territorial de Coopération Economique



Le projet en 2022

► Principales réalisations en 2022

1. Plantation de 7 oliviers sur la ville des Mureaux afin de créer un parcours citoyen interactif pour réfléchir sur la Paix.
2. Deuxième édition de La Marche de la Lumière : une balade des citoyens riche en mixité sociale, coorganisée avec tous les acteurs de la ville avec plus de 500 participants.
3. Inauguration de MURIOTOEUF, marque d'œufs de plusieurs couleurs qui symbolisent la diversité de notre Ville.
4. Croisière aux Mureaux agrémentée de quelques talents muriautins et de découvertes culinaires en 3 temps :
 - i. Rencontre patrons/demandeurs d'emploi
 - ii. Balade de découverte en bateau pour les muriautins
 - iii. Soirée au fil de l'eau...

► Impact du soutien de la Fondation des EDC

Le soutien de la Fondation EDC a contribué à :

1. Renforcer le pouvoir d'agir de 35 volontaires qui ont pu bénéficier de l'une de 4 sessions de la Vie en Grand, les amenant à un plus juste regard sur soi et sur ses rêves afin de rentrer dans une dynamique constructive pour la réussite de leur projet professionnel ;
2. Permettre à 25 jeunes en difficulté d'être coachés, parrainés et accompagnés dans leur recherche de formation ou d'emploi grâce à l'une de 5 sessions de 100 Chances / 100 Emplois ;
3. Accompagner 16 porteurs de projets à prendre l'élan pour la concrétisation de leur projet d'entrepreneuriat grâce à l'une de 2 sessions de Booster.

► Soutien de la Fondation

5 000 € pour financer un parcours pour l'inclusion économique et sociale.

“ Les conseils avisés de professionnels expérimentés et une superbe occasion de réseauter, voici ce que je retiens du dispositif 100 Chances / 100 Emplois. J'ai pu définir les informations les plus différenciantes et convaincantes à mentionner lors de mes entretiens. Avec cette confiance nouvelle, j'ai abordé mes entretiens suivants avec beaucoup plus de sérénité. En plus, j'y ai trouvé mon actuel emploi (à la Banque Lazard) via mon parrain, je recommande !

Louise Décibieux ”



5 Massajobs (Marseille)

Massajobs est une association indépendante proposant un accompagnement au service du développement du pouvoir d'agir des personnes et des collectifs pour permettre à chacun de devenir toujours plus acteur de sa vie et de la société par le travail. Par des visites à domicile et du porte-à-porte, Massajobs est présente dans deux quartiers de la cité phocéenne (Malpassé, Belle de Mai) dont elle accueille et accompagne vers l'emploi les personnes qui lui en font la demande. L'association cherche à créer la rencontre entre les quartiers et les entreprises pour que les professionnels deviennent de vrais acteurs de l'accompagnement de chacun.



Le projet en 2022

► Principales réalisations en 2022

En 2022, Massajobs a entre autres consolidé son agilité dans les rencontres qu'elle anime en entreprise. Ce sont ainsi une dizaine de Petits Ponts en Avant, matinées regroupant des personnes accompagnées vers l'emploi et professionnels, qui ont eu lieu, par exemple, chez StaffMe Academy, Vinci Facilities, CVE ou encore Fatec GROUP. L'association a également enrichi son activité de transmission de sa posture d'accompagnement auprès d'acteurs sociaux marseillais importants. Elle a aussi initié le développement de La Vie en Grand, un séminaire destiné à mieux se connaître en vérité pour mieux rayonner dans le monde, en le proposant à des partenaires.

► Impact du soutien de la Fondation des EDC

En 2022, le soutien des EDC a permis à Massajobs d'accompagner 15 jeunes, âgés de 14 à 25 ans, dans leurs problématiques d'accès à l'emploi et à la formation ainsi que dans leur orientation professionnelle. Grâce à la Fondation des EDC, ces jeunes ont bénéficié d'un accompagnement individuel personnalisé, de sessions collectives et de mises en relation avec le monde professionnel.

► Soutien de la Fondation

10 000€ pour l'accompagnement de 15 jeunes par le biais de programmes de coaching créé par Massajobs.

“ Je suis accompagné par Massajobs dans mes recherches de stages et alternances. J'ai participé à pas mal d'activités de Massajobs: le déjeuner réseau, la Vie en Grand, des rencontres pour simplement discuter avec les salariés de l'association etc. Si tu as envie d'exceller, de réussir, de trouver ton chemin : viens chez Massajobs ! ”

Alphousseynou



“ Moi en étant accompagné par Massajobs, en ayant vécu la Vie en Grand, aujourd'hui je suis à peu près sûr de qui je suis. En fait, ce n'est pas que je ne le savais pas mais c'est juste que je ne l'avais pas relu. ”

Adebiyi

6 BonAManger Ensemble (Nantes)



Société nantaise agréée ESUS (Entreprise Solidaire d'Utilité Sociale), BAME – Bon à manger, Ensemble a pour mission de donner sa place à chacun grâce à l'insertion professionnelle dans le cadre d'une activité de restauration durable. Son activité de traiteur et restauration en entreprise lui permet d'accompagner des personnes éloignées de l'emploi vers l'emploi durable et notamment des jeunes adultes sans emploi issus des quartiers prioritaires. Outre la formation aux métiers de la restauration, de la logistique et de la vente, les personnes en insertion bénéficient d'un accompagnement social pour lever leurs freins à l'emploi (santé, logement, mobilité ...) et reprendre confiance en eux !



Le projet en 2022

► Principales réalisations en 2022

2022 est l'année du lancement opérationnel de l'activité :

- Ouverture d'une cuisine de 250m² dans un quartier prioritaire, au plus proche des publics
- Accompagnement de 3 personnes en insertion, dans une équipe de 10 personnes
- 13 000 repas servis et cuisinés avec des produits locaux et de saison

► Impact du soutien de la Fondation des EDC

Le soutien de la Fondation a contribué au financement de l'aménagement et de l'équipement de la cuisine de BAME. Avec une capacité de production de plus de 500 repas par jour, cet outil est la clef de voute du dispositif d'insertion.

► Soutien de la Fondation

30 000 € pour financer l'amorçage.

“ J'ai besoin d'un cadre,
et d'une bonne ambiance. ”

Yelena

“ Je veux devenir cuisinier, mais
je ne parle pas bien français. ”

Abel

“ Après 6 mois à la rue, ça me fait
du bien qu'on me fasse confiance ! ”

Kévin



7

La Table de Cana (Valence)



La Table de Cana a pour objet de conduire ou de soutenir toute action d'insertion par l'activité économique en faveur de personnes en grande difficulté. Elle travaille notamment au lancement d'une entreprise d'insertion professionnelle traiteur dans la banlieue de Valence. Cette entreprise d'insertion aura pour but de travailler avec des personnes en insertions professionnelles, de les remettre dans le monde du travail en les formant à tous les métiers d'une activité de traiteur (cuisine chaude et froide, logistique, livraison, commercial ...). Pour l'ensemble du réseau, il y actuellement environ 200 personnes en insertion professionnelle. L'objectif est de doubler d'ici 2030.



“ La Table de Cana m'a remis la tête à l'endroit, m'a conseillé pour mes problèmes de surendettement et m'a permis de reprendre mon métier correctement. Aujourd'hui, j'ai un CDI. C'est eux qui m'ont donné ma chance. ”

Jamel, maintenant en CDI dans la restauration pour les écoles.

Le projet en 2022

► Principales réalisations en 2022

L'activité de traiteur devrait être lancée d'ici la fin 2023. Nous proposerons des produits de traiteur événementiel pour cocktails, séminaires, soirées et événements privés ou publics, mais également des plateaux repas et dans un futur proche, de la restauration collective et un point snacking sur place. L'objectif est d'embaucher rapidement 3 personnes en insertion en plus de l'encadrant et du directeur. Ensuite, La Table de Cana vise à créer jusqu'à 7 postes en insertion et 4 en CDI en vitesse de croisière. Les personnes en insertion restent en moyenne 14 mois dans une Table de Cana. Ce qui signifie qu'à terme, une dizaine de personnes par an devraient partir de La Table de Cana Drôme en étant formées.

► Impact du soutien de la Fondation des EDC

Le soutien de la Fondation des EDC servira à acheter du matériel de cuisine professionnel et à l'aménagement d'un local de 185m² aux normes d'hygiène et de mise en sécurité.

► Soutien de la Fondation

20 000 € pour financer la création de La Table de Cana à Valence.

“ Revenir dans le monde du travail, pour l'appréciation de soi, c'est mieux... Ce sont de nouvelles forces pour aller encore plus loin (...). Je me sens capable de continuer dans une entreprise ailleurs. ”

Chantal, maintenant aide de cuisine chez Prestal.



“ La Table de Cana est l'endroit où j'ai trouvé un travail et donc des revenus mais aussi des personnes qui comprenaient mes problèmes. Cette expérience m'a permis de trouver un travail dans une école auquel je n'aurais jamais osé candidater à cause de mes difficultés linguistiques. ”

Sitti, maintenant aide-maternelle.

8



La Table de WU (Paris)

Wake up Café, créée en 2014 a pour mission l'accompagnement des sortants de prison motivés pour une réinsertion durable et sans récidive. Elle propose un suivi sur mesure, individuel et collectif, dedans-dehors, et à temps plein, sur 8 sites en France (Paris, Sèvres, Montreuil, Lyon, Montpellier, Marseille, Valence et Nantes). Elle a créé en 2020, sur la péniche Thalassa, le Quai Liberté : un haut-lieu de l'Economie Sociale et Solidaire dédié à la mise en situation professionnelle des sortants de prison, où se côtoient bienveillance et exigence.



Le projet en 2022

► Principales réalisations en 2022

- Ouverture de sites de Valence (février 2022) et Nantes (octobre 2022) ;
- Ouverture simultanée de la terrasse et du restaurant à bord du Quai Liberté ;
- 133 nouveaux wakeurs accompagnés à Paris ;
- 3 forums de l'emploi ;
- 30 wakeurs embauchés par le Quai Liberté ;
- 190 événements organisés sur la péniche ;
- Création de modules de formation spécifiques aux besoins des wakeurs avec l'Institut Européen de Coopération et de Développement (IECD) pour une mise en place en 2023.

► Impact du soutien de la Fondation des EDC

Le soutien de la fondation EDC a permis la formation des wakeurs par des professionnels de la restauration, de l'événementiel, de la maintenance et du service, leur permettant une première expérience qualifiante, tremplin pour leur avenir.

► Soutien de la Fondation

5 000 € pour financer le programme de formation continue.

« Une de mes plus belles rencontres, c'est Mustapha. Quand il est arrivé ici, tu voyais que tu le prenais d'un monde, tu le mettais dans un monde parallèle qu'il ne connaissait pas du tout... Et il a parlé au gala hier, c'était magique. Il n'aime pas du tout parler à l'oral mais il l'a fait, il a trouvé les mots, il dit ce qu'il pense, quand il me voit il me tape sur l'épaule... Un vrai lien s'est créé, l'évolution qu'il a faite dans son rapport aux autres et au monde est impressionnante. »

Oscar, responsable d'exploitation du Quai Liberté.



9 Au poisson volant (Paris)

AU POISSON
VOLANT

Au Poisson Volant est la première entreprise d'insertion par la poissonnerie en France. Il s'agit de former des jeunes éloignés de l'emploi à un métier dans la poissonnerie, secteur en tension, et leur ouvrir un horizon favorable vers un travail certes exigeant mais stable. Recrutés sur la base de leur motivation, les jeunes signent un CDD et l'équipe de bénévoles d'Association Pour l'Entrepreneuriat Social (APES) les accompagne après leur formation chez Au Poisson Volant pour trouver un emploi dans l'une des 2500 poissonneries que compte la France. Au total, ce sont 8 à 9 personnes qui seront employées au sein de la poissonnerie pour un cycle de 18 mois environ, avant de voler de leurs propres ailes.



Le projet en 2022

► Principales réalisations en 2022

En avril, ouverture d'une nouvelle poissonnerie rue du Commerce à Paris (15^e) qui permet de répondre à un double besoin : celui des consommateurs qui n'ont plus de poissonnerie de quartier et celui d'un marché du travail en grande tension dans ce secteur.

► Impact du soutien de la Fondation des EDC

Adressés par les missions locales qui savent repérer les jeunes motivés et capable de suivre ce type de formation exigeante, Au Poisson Volant permet de former des jeunes sur un métier qui leur garanti un emploi tout en les accompagnant dans toutes les dimensions de leur vie.

► Soutien de la Fondation

5 000 € pour contribuer à l'achat d'équipement.

“ Je fais attention à ne pas reprendre les salariés devant les clients. Je trouve une pirouette pour rattraper l'erreur. ”

Badr, formateur



10 Aux Captifs la Libération Atelier Bosco (Paris)



« Aux captifs, la libération » intervient au plus proche des personnes de la rue et des victimes de la prostitution avec 40 ans d'expertise dans la rencontre gratuite et fidèle, l'accueil inconditionnel et l'accompagnement intégral des personnes, depuis leur santé jusqu'à leur vie spirituelle.

« J'aime bien la journée communautaire le vendredi avec le repas et les cours de français, mais je préfère travailler sur le chantier. »
Sidh Ahmed

Le projet en 2022

► Principales réalisations en 2022

En 2022, l'association a poursuivi ses actions auprès des personnes les plus exclues (2 300 tournées rue, 22 000 passages dans les lieux d'accueil et 1 500 personnes accompagnées), avec un fort développement des ateliers d'insertion professionnelle sous statut OACAS* – les ateliers Bosco et Bakhita, pour 16 personnes issues de la prostitution, de la Traite des Êtres Humains ou ayant des parcours d'exil complexes.

*Organisme d'Accueil Communautaire et d'Activités Solidaires

► Impact du soutien de la Fondation des EDC

La Fondation des EDC a notamment contribué au projet de l'Atelier Bosco qui a permis à 8 jeunes hommes et femmes de retrouver leur dignité par le travail et l'acquisition de compétences en peinture en bâtiment et de savoir-être professionnels.

► Soutien de la Fondation

3 000 € pour financer l'Atelier Bosco.



« C'est grâce à l'atelier Bosco que j'ai réussi à m'accrocher, à persévérer et que j'ai réussi à voir loin. »
Mohammed



« A l'OACAS, j'ai fait pas mal d'expérience, j'ai appris pas mal de choses, on est bien dans l'OACAS. Ça m'a aidé pour mes démarches administratives. Quand je suis arrivé j'étais dans une procédure de reconnaissance de paternité et il fallait payer des frais d'avocats : grâce aux pécules du travail sur les chantiers, ça m'a aidé. »
Sandene



Fondation des Entrepreneurs et Dirigeants Chrétiens

Fondation des Entrepreneurs et Dirigeants Chrétiens

24, rue de l'Amiral Hamelin

F - 75 116 Paris

Tél : +33 (0)1 45 53 09 01

Mail : contact@fondation-edc.org

www.fondation-edc.org

